

Maatschappelijk opgevangen?

Een verkenning van mogelijkheden en randvoorwaarden van een domushuis in de Steenstraat te Arnhem

Rapport
2010



Maatschappelijk opgevangen?

Een verkenning van mogelijkheden en
randvoorwaarden van een domushuis
in de Steenstraat te Arnhem

Rapport
2010

In opdracht van
Gemeente Arnhem

Omslagontwerp
M. Grotens (Bureau Beke)

Kuppens, J. en Ferwerda, H.

Maatschappelijk opgevangen?

Een verkenning van mogelijkheden en randvoorwaarden
van een domushuis in de Steenstraat te Arnhem.

ISBN: 978-90-75116-61-8

© Bureau Beke (Arnhem), 2010

Niets uit deze uitgave mag worden vermenigvuldigd en/of openbaar gemaakt door middel van druk, fotokopie, microfilm of welke andere wijze dan ook, zonder voorafgaande schriftelijke toestemming van de auteurs.
No part of this publication may be reproduced in any form by print, photo print or other means without written permission from the authors.

Inhoudsopgave

Voorwoord	5
1 Inleiding	7
1.1 Het Domusproject in het kort	7
1.2 Opdracht en vraagstelling	8
1.3 Terminologie	9
1.4 Methoden van onderzoek	10
1.5 Leeswijzer	11
2 Focus op de doelgroep	13
2.1 De afbakening van de doelgroep	13
2.2 De mening van de geïnterviewden over de invulling van de doelgroep	14
2.3 Tussenconclusie	15
3 Opvangvoorzieningen nader bekeken	17
3.1 Projecten in Arnhem	17
3.2 Domusprojecten buiten Arnhem	18
3.3 De groepsgrootte	19
3.4 Een nulmeting	21
3.5 Tussenconclusie	23
4 Mogelijke gevolgen voor het Steenstraatgebied	25
4.1 Door domusbewoners veroorzaakte incidenten	25
4.2 Hotspots en looproutes van domusbewoners	26
4.3 (Subjectief) ervaren overlast van burgers en ondernemers	27
4.4 Gevolgen voor de spreiding van de opvangmogelijkheden over Arnhem	28
4.5 Sociaal-economische draagkracht	28
4.6 Handhaving rond de Steenstraat	29
4.7 Tussenconclusie	29
5 Samenvatting en slotbeschouwing	31
Epiloog	35
Afkortingenlijst	37
Literatuurlijst	39
Bijlagen	
Bijlage 1: Voorbeeld huishoudelijk reglement Domus	41
Bijlage 2: Geïnterviewden	43
Bijlage 3: Analyse-uitvraag politie	45
Bijlage 4: Bijzondere woonvormen en opvangvoorzieningen	48

Voorwoord

Het bepalen van een opvanglocatie voor (verslaafde) dak- en thuislozen leidt regelmatig tot conflicterende partijen. Enerzijds bestaat bij een gemeente de verantwoordelijkheid om woonruimte aan deze groep aan te bieden en daarmee mogelijke overlast te reguleren. Anderzijds betreft het de omwonenden die naar hun zeggen geconfronteerd worden met toenemende overlastsituaties en bedreiging van de leefbaarheid in de nabije omgeving.

Met de plannen voor een domushuis in de Steenstraat is in Arnhem een soortgelijk proces ontstaan. Daarbij gaat het niet primair om de voorziening zelf, maar meer om overlast en de daarmee gepaard gaande invloed op het dagelijkse leven in de Steenstraat, namelijk economische activiteiten en huisbewoning.

Vanuit de Algemene Bezwaarschriftencommissie van de gemeente Arnhem bestaat de wens om meer gefundeerd inzicht te krijgen in de mogelijke gevolgen die de eventuele komst van een domushuis voor de Steenstraat heeft. Vandaar dat Bureau Beke is gevraagd om hier onderzoek naar te verrichten.

Voor dit onderzoek zijn we veel mensen dank verschuldigd. Ten eerste zijn dat de bewoners en ondernemers in en rond de Steenstraat. Ondanks dat ze het oneens zijn met het voornemen een domushuis in de Steenstraat te plaatsen, blijken de meeste bewoners en ondernemers er een genuanceerde mening op na te houden en vaak actief mee te willen denken. Daarnaast danken we alle (beleids)medewerkers van het Leger des Heils in diverse steden. Dankzij hen is inzichtelijk geworden wat het concreet betekent als je een domusbewoner onder je hoede hebt. Verder willen we ook medewerkers van het RIBW in Arnhem, de regiopolitie en de Werkgroep Spijkerkwartier bedanken voor hun inbreng.

Arnhem, 2010

Jos Kuppens en Henk Ferwerda

1 Inleiding

Sinds eind 2006 is er sprake van een mogelijke vestiging van een domushuis aan de Steenstraat in Arnhem. Concreet gaat het om een woonvoorziening voor 20 personen onder leiding van het Leger des Heils.¹ Het doel daarbij is om enerzijds de levensomstandigheden van de bewoners te verbeteren. Anderzijds wil de gemeente Arnhem via de huisvesting in het Domushuis een positieve ontwikkeling in de vermindering in overlast in de stad.

Hiervoor is door Portaal Vastgoed Realisatie het pand Steenstaete aan de Steenstraat 44-46 aangekocht. Het voornemen tot het vestigen van een domushuis op die locatie heeft geleid tot een bezwaarschrift vanuit de Samenwerkende Ondernemers Steenstraat en bewoners/eigenaar van het pand Steenstraat 40a. Mede op basis van dit bezwaarschrift is door de Algemene Bezwaarschriftencommissie van de gemeente Arnhem bepaald dat voor een deugdelijke motivering een nader onderzoek verricht dient te worden naar de mogelijke effecten van het vestigen van een domushuis in de Steenstraat. Deze rapportage is hiervan het resultaat.

1.1 Het Domusproject in het kort

Het Leger des Heils biedt woon- en begeleidingsvoorzieningen onder de naam 'Domus' aan. Feitelijk is dat volgens het Leger zelf een 24-uurs begeleidwonenvoorziening voor volwassenen. Deze worden geïndiceerd om tot een domushuis te worden toegelaten en ontvangen zorg vanuit de AWBZ. Inmiddels zijn er domushuizen in onder andere Almere, Amsterdam, Eindhoven, Heerlen en Maastricht. Amsterdam en Heerlen nemen een aparte plek in, omdat daar per plaats drie domushuizen zijn gevestigd. Voor Arnhem betekent het dat er 20 bewoners in de Steenstraat worden gehuisvest. Het Leger des Heils kent drie kerndoelstellingen van Domus:²

- Cliënten laten wennen aan het wonen op een vast adres, geven van rust;
- Cliënten begeleiden naar zinvolle dagbesteding in de vorm van werk of opleiding;
- Verhogen zelfredzaamheid cliënten om waar mogelijk zelfstandig te kunnen gaan wonen, dan wel te kunnen functioneren in een voorziening op maat: maatschappelijke opvangvoorziening, beschermd of begeleid zelfstandig wonen.

In de ruimtelijke onderbouwing van de gemeente Arnhem wordt aangegeven dat het Domushuis geen woonvoorziening voor onbepaalde tijd is. Als onderdeel van de aanpak leren bewoners om 'weer zelfstandig of begeleid te kunnen wonen'.³ Afhankelijk van de mogelijkheden van bewoners wordt gekeken naar een permanente woonvorm, veelal een sociaal pension.

Het is de bedoeling dat met elke bewoner een individueel zorgplan wordt opgesteld waarin afspraken worden gemaakt over gedrag, inhoud en doel van de begeleiding. Daar waar nodig, zoekt het Leger des Heils voor de behandeling van bewoners samenwerking met andere zorgverleners, zoals de Gelderse Roos, GGZ en verslavingszorginstellingen. Ook wordt aan bewoners ondersteunende en activerende begeleiding geboden. Concreet betekent dit dat aan bewoners dagbestedings- of opleidingsprogramma's worden aangeboden.

De domusvoorziening is geen gesloten instelling. Dit betekent dat bewoners zelf mogen bepalen wat ze doen, binnen het kader van de geldende huisregels (zie bijlage 1) en de individuele begeleidingsafspraken. Het is bewoners van domushuizen toegestaan om op de eigen slaapkamer, niet in andere ruimtes, drugs en alcohol te gebruiken. Uit de interviews die met vertegenwoordigers van het Leger

des Heils zijn gevoerd, blijkt dat aan bewoners geen verplichtingen ten aanzien van bijvoorbeeld afkicken, dagbestedingsprogramma's of aanwezigheidstijden worden opgelegd. Als een bewoner zelf aangeeft behoefte te hebben aan afkicken, wordt dit in het individueel zorgplan opgenomen. Een bewoner bepaalt, binnen de grenzen van de huisreglementen, zelf hoe laat hij binnenkomt en vertrekt. Wat betreft de dagbestedingsprojecten wordt door de verantwoordelijken van het Leger des Heils uit Arnhem gestreefd naar honderd procent dagbesteding,⁴ maar dit is ook afhankelijk van de bereidwilligheid van de bewoners.

1.2 Opdracht en vraagstelling

Deze rapportage vloeit voort uit het advies van de Bezwaarschriftencommissie, waarin is aangegeven dat nader onderzoek naar de mogelijke effecten van het vestigen van een domushuis in de Steenstraat noodzakelijk is. Met inachtneming van de resultaten van dit onderzoek zal, na het raadplegen van alle betrokkenen, een besluit genomen worden over het al dan niet hernieuwd aanvragen van een bouwvergunning voor het Domushuis. In het onderzoek staan de volgende onderzoeksvragen centraal:

- Wat zijn de buurtreacties (omwonenden, winkeliers en andere belanghebbenden) rond de eventuele komst van een domushuis naar de Steenstraat?
- Zijn er in Nederland/Arnhem projecten die als voorbeeld kunnen gelden voor een domushuis in de Steenstraat?
- Welke effecten hebben soortgelijke projecten binnen en buiten Arnhem als het gaat om de omvang van en ontwikkeling in overlast in de buurt?
- Welke scenario's over mogelijke gevolgen van het plaatsen van een domushuis in de Steenstraat zijn er op basis van voorgaande drie onderzoeksvragen te schetsen?
- Welk scenario lijkt het meest voor de hand liggend voor een eventueel domushuis in de Steenstraat als rekening gehouden wordt met alle onderzoeksvragen?
- Wat zijn minimale randvoorwaarden waar rekening mee gehouden dient te worden als een domushuis een optie lijkt voor de Steenstraat?⁵

Meer specifiek gaat het bij de vraag over de effecten op de omgeving om de vraag of de komst van een domushuis aan de Steenstraat tot overlast leidt en, zo ja, of die overlast onevenredig is.⁶ In het conceptbeheerconvenant dat voor het eventuele domushuis aan de Steenstraat is opgesteld, staat het volgende vermeld:

'Mocht door de komst van Domus een stijging van overlast plaatsvinden en maatregelen geen oplossing bieden om de overlast terug te brengen naar het niveau van de eerder genoemde nulmeting, dan zal de woonvoorziening gesloten worden.' Het uitgangspunt voor deze nulmeting ligt bij 'objectieve politiecijfers'.⁷

Ook de onevenredigheid van de overlast en een visie op de nadruk op overlast vanuit politiecijfers zal in dit onderzoek betrokken worden.

1.3 Terminologie

Voordat we ingaan op de onderzoeksmethoden, is het van belang enkele termen te introduceren die in dit onderzoek veel gebruikt worden.

Overlast

Een veel gebruikte indeling voor de beschrijving van drugsgelateerde overlast maakt het volgende onderscheid:

- Criminele overlast;
- Openbare ordeoverlast;
- Audiovisuele overlast.

Criminele overlast bestaat uit handelingen die expliciet zijn vastgelegd en strafbaar gesteld in het Wetboek van Strafrecht, terwijl openbare ordeoverlast betrekking heeft op overtredingen van de Algemene Plaatselijke Verordening (APV). Audiovisuele overlast betreft irritant, hinderlijk en onaangepast gedrag zonder dat er sprake is van criminaliteit of ordeverstorende gedragingen zoals omschreven in de APV.⁸

De laatste overlastvorm is te linken aan subjectieve onveiligheidsgevoelens van burgers. Kuppens et al. (2009) hebben voor de gemeente Arnhem gekeken welke factoren hierop van invloed zijn, onderverdeeld naar de wijken waarin burgers leven.⁹ In het algemeen kunnen individuele factoren (bijvoorbeeld persoonskenmerken), situationele factoren (bijvoorbeeld de inrichting van en overlast in de buurt) en sociaal-culturele factoren (bijvoorbeeld media-invloed) een rol spelen. Specifiek voor de Spijkerkwartierbewoners spelen zes aspecten een rol bij het gevoel van onveiligheid. We gaan in hoofdstuk 4 dieper in op deze punten.

Onevenredige overlast

Door de gemeente Arnhem wordt aangegeven dat overlast weliswaar naar verwachting zal stijgen, maar dat het gaat om onevenredige overlast.¹⁰ Wat hieronder exact verstaan wordt, is uit geen enkel beleidsstuk te herleiden. In het conceptbeheerplan Domus Steenstraat¹¹ wordt aangegeven dat 'de overlast niet structureel mag toenemen ten gevolge van de komst van Domus. In het in te stellen buurt-overleg wordt een nadere omschrijving gemaakt van (acceptabele) overlast'.

Omdat er in dit stadium sprake is van een nog fictieve woonvoorziening, is het onmogelijk om een zuiver effectonderzoek uit te voeren. Immers, voor een effectmeting dient naast een nulmeting (voorafgaand aan de start van de voorziening) een eenmeting gehouden te worden. Deze eenmeting volgt dan na een bepaalde periode, bijvoorbeeld een jaar. In essentie is het voor ons als onderzoekers zonder nul- en eenmeting niet mogelijk om in het onderzoeksrapport uitspraken te doen over aan het Domushuis gerelateerde overlast die onevenredig of onacceptabel groot zou zijn. Vandaar dat we de termen onevenredig/onacceptabel vanuit een ander perspectief benaderen.

In de ruimtelijke onderbouwing blijkt dat de gemeente Arnhem bij het bepalen van de precieze locatie gebruik maakt van de volgende criteria:

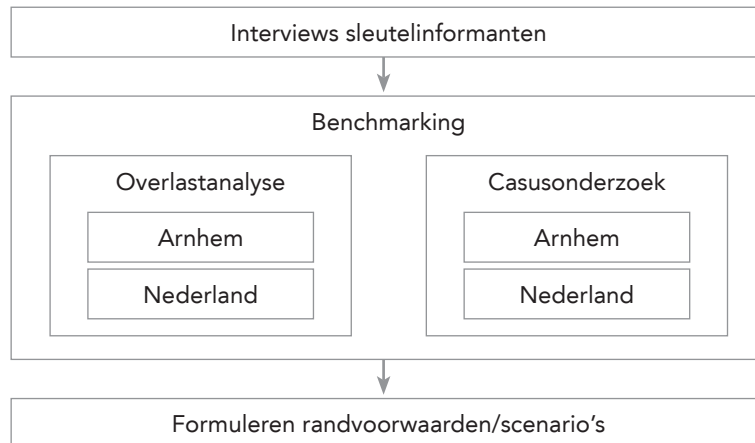
1. de aard en behoefte van de doelgroep;
2. de behoefte van de betreffende instellingen c.q. de betreffende woonvorm of opvang;
3. de aanwezigheid van locaties die aan die behoefte voldoen;
4. de wenselijkheid van een locatie, gezien vanuit het oogpunt van de bestaande omgeving (past een voorziening op die plek);
5. de verdeling over alle wijken in de stad;
6. het draagvlak in en de draagkracht van de omgeving.

Om het onevenredige in de overlast te bepalen, hebben we in het onderzoek ook gebruik gemaakt van deze door de gemeente opgestelde criteria, door deze aan respondenten voor te leggen.

1.4 Methoden van onderzoek

De focus in dit onderzoek ligt primair op het interviewen van sleutelinformanten en belanghebbenden in de buurt van de Steenstraat. Daarnaast is door middel van soortgelijke projecten in zowel Arnhem als geheel Nederland bekeken welke ervaringen bestaan met het opzetten/draaien van opvanghuizen.

Figuur 1.1: onderzoeksontwerp



De onderzoekshandelingen worden achtereenvolgens toegelicht.

Interviews sleutelinformanten: het betreft het interviewen van ervaringsdeskundigen op het gebied van het opzetten en beheren van soortgelijke woonvoorzieningen. Dit zijn niet alleen vertegenwoordigers uit Arnhem, maar ook sleutelinformanten die elders in Nederland betrokken zijn bij het beheer van domushuizen. Daarnaast zijn belanghebbenden zoals wijkagenten, de doelgroepagent, leden van de Werkgroep Spijkerkwartier, ondernemers en bewoners bevestigd.¹²

Benchmarking: in deze onderzoeksfase zit zowel een cijfermatig als een casusgericht deel. In eerste instantie is gekeken of er in Arnhem vergelijkbare projecten bestaan waaruit lering kan worden getrokken, zowel wat betreft overlastcijfers van de politie als casusmateriaal. Met name zijn de projecten 'Wachtwoningen' aan de Akkerwindestraat en het 'Sociaal Pension' aan de Sweerts de Landasstraat bekeken. Op voorhand zijn deze twee projecten in samenspraak met de gemeente Arnhem gekozen, omdat deze ogenschijnlijk het meeste vergelijkingsmateriaal voor een domushuis leveren.

Het casusgerichte deel zoomt specifiek in op de ervaringen van bijvoorbeeld buurtbewoners en belanghebbenden in de buurt. Via zowel Arnhemse projecten als projecten elders in Nederland is gekeken welke ervaringen er zijn bij het opzetten en beheren van woonvoorzieningen. Daarbij gelden de randvoorwaarden waaronder dergelijke projecten bestaan als belangrijk aandachtspunt.

Formuleren scenario's en randvoorwaarden: met de resultaten uit alle voorgaande onderzoekshandelingen beschrijven we in een korte notitie de mogelijke scenario's die het onderzoek oplevert. Daarbij is eveneens aandacht voor de randvoorwaarden die ieder scenario vereist.

1.5 Leeswijzer

In hoofdstuk 2 bespreken we de doelgroep waarmee het Domushuis te maken krijgt. Voor het beheer is het essentieel om hierop zicht te hebben. In hoofdstuk 3 plaatsen we het Domushuis in een breder perspectief door te kijken naar mogelijke, soortgelijke opvang in en buiten Arnhem. Daarin beschrijven we ook de overlastsituatie zoals deze de afgelopen jaren in en rond de Steenstraat is geweest (nulmeting). In hoofdstuk 4 wordt gerapporteerd over de mogelijke gevolgen die het plaatsen van een domushuis in de Steenstraat heeft. Het rapport sluit af met conclusies, scenario's en randvoorwaarden, die deel kunnen uitmaken van een eventueel beheerplan, in hoofdstuk 5.

Noten

1. In enkele notities van de gemeente Arnhem staat het aantal van 22 bewoners genoemd, maar uit een interview met vertegenwoordigers van het Leger des Heils uit Arnhem wordt aangegeven dat het om 20 bewoners gaat.
2. Bron: Leger des Heils (2008). Domus Arnhem. Nieuw te realiseren DOMUS-verblijfsvoorziening voor dak- en thuisloze veelplegers met een AWBZ-indicatie voor verblijf en behandeling en begeleiding op grond van meervoudige problematiek. Arnhem: Leger des Heils.
3. Bron: Ruimtelijke onderbouwing Domushuis Steenstraat. Arnhem: gemeente Arnhem, mei 2008.
4. Bron: interview met vertegenwoordigers van het Leger des Heils in Arnhem.
5. Deze informatie kan deel uit gaan maken van het beheersplan dat nu nog in een conceptfase verkeert.
6. Bron: verslag van de hoorzitting van de Algemene Bezwaarschriftencommissie, 20 maart 2009.
7. Bron: Beheerconvenant Domus Steenstraat Arnhem, mei 2009.
8. Bron: Bieleman et al. (2009).
9. Bron: Kuppens et al. (2009).
10. Bron: verslag van de hoorzitting van de Algemene Bezwaarschriftencommissie, 20 maart 2009.
11. Gemeente Arnhem, Beheerplan Domus Steenstraat, concept maart 2009.
12. Voor een overzicht van geïnterviewden verwijzen we naar bijlage 2.

2 Focus op de doelgroep

Uit de in het vorige hoofdstuk genoemde beleidsstukken komt naar voren dat de overlast en de (on-evenredige) toename daarvan bij de eventuele komst van een domusvoorziening in onderhavig onderzoek centraal staan. Daaraan vooraf gaat naar onze mening echter een veel belangrijkere fase: die van de nauwgezette typering en selectie van de doelgroep. De ervaringen met het opstellen van het beheerplan voor De Boei (Beke en Kuppens, 2009a en 2009b) hebben namelijk geleerd dat er subgroepen binnen de doelgroep bestaan. Het is belangrijk om verder in te zoomen op deze groepen, om te bepalen welke groep wel en niet in een domushuis aan de Steenstraat en de omgeving past. We richten ons daarbij in eerste instantie op de doelgroep zoals deze wordt verwoord in de beleidsstukken. Daarna maken we een zijstap naar de doelgroep in de beheerplannen voor De Boei en ten slotte leggen we de mening van de geïnterviewden eraan toe.

2.1 De afbakening van de doelgroep

Het Leger des Heils typeert de doelgroep voor een domushuis als volgt: *'personen uit de doelgroep zijn dakloze, ex-gedetineerden met psychiatrische problematiek al of niet gecombineerd met verslavingsproblematiek. Zij zijn moeilijk bereikbaar c.q. moeilijk beïnvloedbaar en veroorzaken een grote sociale last. Het betreft mannen en vrouwen boven de 18 jaar uit regiogemeente Arnhem. (...) Deze doelgroep kan gekenmerkt worden als zeer zwaar. Cliënten hebben een complexe problematiek (psychiatrische achtergrond, ex-gedetineerd, dak/thuisloos, verslaafd). Cliënten behoeven een intensieve begeleiding door begeleiders waaraan hoge professionele eisen worden gesteld en die ook een zeker veiligheidsrisico lopen door het karakter van de doelgroep.'*¹ Ook is het volgende cliëntprofiel opgesteld:

- Sociaal uitgesloten zijn;
- Dak- en thuisloos;
- Maatschappelijke overlast veroorzaken;
- Onsamenvattend, grensoverschrijdend gedrag;
- Wisselende contacten met hulpverleners, politie en/of justitie;
- Problemen in emotioneel en sociaal functioneren;
- Problemen op het terrein van werk, scholing en vrijetijdsbesteding;
- Ontbreken van inzicht in eigen problematiek;
- Zelfzorgtekorten en beperkingen in de zelfredzaamheid.

Het Centrum Indicatiestelling Zorg (CIZ) geeft de indicaties voor het domusverblijf en de begeleiding af. Psychiatrische problematiek (inclusief verslavingsproblematiek) vormt daarbij de grondslag. Wanneer mensen onhanteerbare (acute) psychiatrische problematiek (psychose en/of onhanteerbaar middelengebruik) vertonen, geldt dat als exclusiecriteria. Het Leger des Heils geeft aan dat potentiële cliënten vooral afkomstig zijn van Iriszorg, de Gelderse Roos, Regionale Instelling voor Beschermd Wonen (RIBW) Arnhem, het Stoelenproject, Hotel de Nacht (crisisopvang), Reclassering Nederland/Leger des Heils en de penitentiaire inrichtingen in Arnhem.

In het conceptbeheerconvenant dat in het kader van de eventuele komst van het Domushuis is opgesteld, wordt het volgende onder de Domusdoelgroep verstaan:²

'De groep van mannen en vrouwen die (vaak) wordt omschreven als 'sociaal uitgesloten met meervoudige problematiek'. Te weten dak- en thuislozen met verslavings- en/of psychische problematiek, welke op een CIZ of andere indicatie worden geplaatst. Deze mensen worden in staat geacht met 24-uursbegeleiding te (leren) wonen en leven in de Arnhemse samenleving. Domus is een onderdeel van de ketenaanpak in de zorg voor mensen met een psychische of psychiatrische handicap al dan niet gecombineerd met een verslavingsziekte. Deze ketenaanpak loopt van dag- en nachtopvangvoorzieningen tot begeleid zelfstandig wonen. De Domusdoelgroep behoort niet tot de doelgroep die op De Boei (dag- en nachtopvang verslaafden) is aangewezen.'

De laatste zin maakt duidelijk dat bij de komst van het Domushuis ook naar de ontwikkelingen op De Boei gekeken wordt. Ook bij enkele geïnterviewden blijkt De Boei mee te spelen. Daarbij wordt deels gewezen op de succesvolle manier van werken aldaar, maar ook op de doelgroep die op en rond De Boei leeft. Volgens Beke en Kuppens (2009b) gaat het binnen de populatie van De Boei om de volgende drie subgroepen:

- Huidige cliënten;
- Verslaafde prostituees;
- Zorgmijders.

De huidige cliënten zijn weer op te delen in drie subgroepen. De eerste is een subgroep verslaafden met een laag ambitieniveau. Het is de oude garde die rust en veiligheid zoekt, op zichzelf is en zich veelal op en in de directe omgeving van De Boei begeeft, vaak als er een dealer rondloopt. De tweede subgroep bewoners is psychisch gestoord, sociaal onaangepast en soms geschorst vanwege agressie tegen het personeel. De derde subgroep is de groep met reïntegratiepotentie. Dit kan zich uiten door een wens tot dagbesteding tot de ambitie om op termijn zelfstandig te gaan wonen.³

De verslaafde prostituees maken geen gebruik van De Boei, maar bewegen zich regelmatig daaromheen, ook omdat zich regelmatig dealers rond De Boei bevinden. Zij zorgen dus voor een breder spectrum aan overlastsituaties.

De zorgmijders vormen een voor hulpverleners onbereikbare groep. Een deel van hen zwerft rond De Boei, een ander deel elders in Arnhem. Net zoals de psychisch gestoorde zijn zij regelmatig agressief (richting de doelgroep, maar ook richting politie) en nauwelijks aanspreekbaar. Deze groep houdt zich bezig met drugshandel en is strafrechtelijk lastig onder controle te houden.

2.2 De mening van de geïnterviewden over de invulling van de doelgroep

Uit de gevoerde gesprekken blijkt dat vooral bij de ondernemers in de Steenstraat het beeld bestaat dat het niet uitgesloten is dat er veelplegers (veelal 'draaideurcriminelen' genoemd) in het Domushuis geplaatst zullen worden.⁴ We hebben daarom aan de vertegenwoordigers van de domushuizen elders gevraagd of zij een of meerdere veelplegers herbergen. Dit wordt door de meeste huizen bevestigd.⁵ Men kan er dus van uitgaan dat ook deze personen onderdak kunnen vinden in het Domushuis.⁶

Als we kijken naar de formele stellingname van de gemeente Arnhem biedt het Domushuis geen plek aan personen die op De Boei zijn aangewezen. Vanuit de gemeente Arnhem wordt aangegeven dat de gemeente niet in overweging heeft genomen dat zorgmijders en verslaafde prostituees in aanmerking zouden kunnen komen voor domusbewoning.

We hebben de cliëntentypering aan enkele geïnterviewden voorgelegd. Bij veel domushuizen en de leiding van het Leger des Heils in Arnhem heerst de mening dat potentiële bewoners beschouwd moeten worden als 'verschoppelingen' en zonder aanzien des persoons moeten kunnen toetreden. Hun ervaring is ook dat potentiële domusbewoners wat te verliezen hebben in hun eigen domusomgeving.

De politie waarschuwt voor bepaalde groepen. Vooral de geschorsten, de zorgmijders en de verslaafde prostituees moeten bij voorkeur niet opgenomen worden in een domushuis, waar dan ook geplaatst:

Een politiefunctionaris

"De geschorsten en de zorgmijders, daaronder zitten types die zich niet aan regels houden. En de verslaafde prostituees zorgen voor dubbele onrust: ze gaan tippelen in de buurt en brengen het hoofd op hol van mannelijke medebewoners."

Een interessante categorie vanuit De Boei voor het Domushuis zijn volgens de politie de potentiële reïntegreerders. Zij zijn gewend aan dagbesteding en hebben zelf de motivatie om aan de toekomst te werken. Maar ook die personen moeten volgens de politie langs een meetlat voor toelating in een domushuis worden gelegd. Dit hangt wel af van een praktische uitwerking van de definitie van de doelgroep, die er dus nog niet is. Een domusmedewerker geeft in dit kader aan dat dit screenen vooraf soms nutteloos is:

Een domusmedewerker

"Screenen vooraf heeft geen zin. Vooraf kan een bewoner ander gedrag vertonen dan tijdens de bewoning. Zo kan een hyperactief persoon juist tot rust komen, maar andersom kan ook voorkomen."

Enkele geïnterviewden geven aan dat juist het management van het Arnhemse Domushuis gebaat is bij een duidelijkere omschrijving van de doelgroep. Daarbij zien zij een screeningscommissie als een hulpmiddel voor het invullen van de Arnhemse domusdoelgroep.

De screeningscommissie, een groep van ervaringsdeskundigen vanuit minimaal de gemeente Arnhem, de politie, Iriszorg, RIBW en Leger des Heils, bepaalt in gezamenlijkheid of een bepaald persoon in aanmerking komt voor domusbewoning. Een voordeel is dat de kennis over een individu door deze commissie wordt samengebracht en dat kan worden nagedacht over de beste woonvorm. Een bijkomend voordeel is dat dit het denken vanuit de keten en het werken op maat stimuleert. Deze gedachte vindt weinig echter weerklank bij een vertegenwoordiger van het Leger des Heils:

Een domusmedewerker

"Je creëert een scheve verhouding in de mensen die opvang vinden en de mensen die op straat achterblijven, want sommigen zullen via een screeningscommissie altijd worden uitgesloten."

Een laatste punt is dat betrekkelijk veel geïnterviewden die professioneel met verslaafde dak- en thuislozen te maken hebben in de doelgroepbeschrijving niet terugzien dat bepaalde typen personen niet bij elkaar in een woonvoorziening horen. Zo wordt meerdere keren aangegeven dat alcoholverslaafden niet samen met drugsverslaafden geplaatst moeten worden, of hooguit een van het ene type bij de andere. Ook kan het voorkomen dat straatwise harddrugsverslaafden – regelmatig zelf ook dealer – personen, zoals rustzoekers met voornamelijk een psychiatrische stoornis, kunnen overvleugelen.

2.3 Tussenconclusie

Veel geïnterviewden wijzen op de nog onduidelijke doelgroepomschrijving zoals deze in de plannen voor het Domushuis is terug te vinden. Juist een goede doelgroepomschrijving zou aan de basis moeten staan van de opvang in een domushuis in Arnhem, want de kenmerken van de doelgroep zijn ook bepalend voor de hoeveelheid en het type overlast die te verwachten zijn.

Ook wij als onderzoekers kunnen hierdoor niet uitsluiten dat er mogelijk een lastig hanteerbare groep verslaafde dak- en thuislozen wordt gehuisvest in het eventuele Domushuis in de Steenstraat.

Het Leger des Heils staat op het standpunt dat men geen personen wil uitsluiten van eventuele bewoning in de Steenstraat. Hoe nobel deze gedachte ook is, de gemeente Arnhem, maar ook de politie en bijvoorbeeld het RIBW en Iriszorg hebben inmiddels dermate veel ervaring opgedaan met de doelgroep dat de inzet hiervan een gemiste kans is. Deze partijen zouden, naast bijvoorbeeld de gemeente, de politie en het Leger des Heils zelf, bijvoorbeeld in het voortraject een screening van potentiële domusbewoners op kunnen zetten.

Noten

1. Bron: Leger des Heils (2008). Domus Arnhem. Nieuw te realiseren DOMUS-verblijfsvoorziening voor dak- en thuisloze veelplegers met een AWBZ-indicatie voor verblijf en behandeling en begeleiding op grond van meervoudige problematiek. Arnhem: Leger des Heils.
2. Het is de bedoeling om in samenspraak met de omwonenden en ondernemers verdere invulling te geven aan het beheerconvenant.
3. Dit fenomeen noemen we positieve doorstroom. In het volgend hoofdstuk gebruiken we ook de term negatieve doorstroom, voor bewoners die niet te handhaven zijn in een woonvorm en elders geplaatst moeten worden.
4. Meerderjarige veelplegers zijn personen van 18 jaar of ouder die in het gehele criminele verleden meer dan tien processen verbaal tegen zich zagen opmaken, waarvan tenminste één in het peiljaar. Bron: justitie.nl.
5. In tegenstelling tot bewoners die op basis van een AWBZ-indicatie wonen vanwege bijvoorbeeld een verslavings- en een psychisch probleem (dubbeldiagnose) is er dan sprake van een forensische indicatiestelling. Geïnterviewden geven aan dat in het laatste geval vaak ook sprake is van verslavings- en psychische problematiek.
6. We gaan in hoofdstuk 4 in op de consequenties daarvan.

3 Opvangvoorzieningen nader bekeken

In dit hoofdstuk gaan we dieper in op overlast rond voorzieningen voor verslaafde dak- en thuislozen. In tegenstelling tot wat Beke en Kuppens (2009b) voor het beheerplan van de opvang in de Remisestraat hebben gedaan, richten we ons daarbij niet alleen op drugsgerelateerde overlast. We willen namelijk voor het directe gebied rond de Steenstraat aangeven welke incidentsoorten zich zoal voordoen. De cijfers kunnen daarmee als nulmeting (de situatie voorafgaand aan het eventuele Domushuis aan de Steenstraat) worden beschouwd.

Voordat we aan deze cijferexercitie toekomen, kijken we naar mogelijk vergelijkbare projecten in Arnhem en naar vergelijkbare domusprojecten in Nederland. De reden hiervoor is ontwikkelingen in overlast bij die projecten te spiegelen aan fictieve overlastontwikkelingen in de Steenstraat, indien daar een domushuis wordt gevestigd.

3.1 Projecten in Arnhem

Voordat we projecten in Arnhem met het toekomstige domusproject vergelijken, is het essentieel om kritisch te kijken naar de afzonderlijke onderdelen van de al bestaande woonprojecten. Met name het soort bewoners, de aard van de opvang en het karakter van de omgeving van de opvang spelen daarbij een rol. In eerste instantie lijken er twee projecten hiervoor in aanmerking te komen: het 'Sociaal Pension' in de Sweerts de Landasstraat en de 'Wachtwoningen' aan de Akkerwindestraat.

Navraag over deze projecten heeft opgeleverd dat het project Wachtwoningen bedoeld is voor bewoners die zelfstandig wonen, dus zonder verdere begeleiding. Het project was verbonden aan een verzorgingstehuis voor bejaarden en heeft slechts van 2007 tot eind 2008 gelopen. Vanwege het ontbreken van toezichtmogelijkheden en mede daardoor ontstane overlast van bewoners is dit project afgebroken. Juist door het ontbreken van 24-uurs toezicht is dit project niet succesvol gebleken. Bovendien was er sprake van een slechte screening van potentiële bewoners vooraf en waren de Wachtwoningen samengevoegd met een verzorgingstehuis. Dit alles leidde tot ruziënde bewoners en uiteindelijk het stopzetten van het project in 2008. Daarmee levert dit project het inzicht dat het leveren van toezicht op de voorziening en de doelgroepscreening minimale vereisten zijn voor het opzetten van een woonvoorziening voor de doelgroep, waaronder een domushuis. Omdat we dit project niet vergelijkbaar achten met het Domushuis in de Steenstraat, blijven de Wachtwoningen in het verdere verloop van dit onderzoek buiten beschouwing.

Het Sociaal Pension in de Sweerts de Landasstraat vertoont grotere overeenkomsten met een domushuis. Het is ook een 24-uursvoorziening voor een groep (24) mensen, waaronder verslaafden en justitiabelen. Ook in het Sociaal Pension ligt de nadruk op wonen en niet op behandelen.

Er bestaan echter ook cruciale verschillen. Zo mogen bewoners geen harddrugs gebruiken, komen justitiabelen er slechts incidenteel voor en heerst er een strak regime ten aanzien van het 'begeleidend opstellen' van de bewoners: wanneer een bewoner onwillig is, moet hij verhuizen naar een andere voorziening. Dit is voor het Sociaal Pension betrekkelijk eenvoudig, omdat het RIBW beschikt over vijf soortgelijke panden in de buurt. Dit laatste vormt een contrast met het Domushuis in de Steenstraat, dat in de nabijheid weinig gebruik kan maken van doorstroommogelijkheden.

Ook staat het Sociaal Pension niet in een winkelstraat, maar in een woonwijk met enkele bedrijven. Bovendien is het pension al sinds 1986 aan de Sweerts de Landasstraat gevestigd, zodat we cijfertechnisch geen gebruik kunnen maken van politiegegevens, omdat deze simpelweg niet ver genoeg teruggaan in de tijd. Vandaar dat we ook geen verdere vergelijking zullen maken tussen het Domushuis en het Sociaal Pension.

3.2 Domusprojecten buiten Arnhem

Naast de zoektocht naar vergelijkbare projecten in Arnhem is ook gekeken naar domushuizen elders in Nederland. Er is contact gezocht met domushuizen in Eindhoven, Almere, Heerlen, Maastricht en Amsterdam. Al deze domushuizen hebben rond de 20 bewoners. We bespreken kort de domushuizen.

Het Domushuis in Eindhoven ligt sinds maart 2009 in het centrum tegen het koopcentrum aan, in een straat met horecavoorzieningen. Het Domushuis deelt het pand met een grand café. Feitelijk gezien, is dit het best vergelijkbare project van alle domushuizen, hoewel de horecabestemming meer de overhand heeft dan de winkelbestemming in de Steenstraat. Vanuit het Domushuis in Eindhoven wordt aangegeven dat het een kwestie is van 'overlast beperken tot voorkomen'; helemaal uitsluiten, kan niet. Op de vraag wat de invloed van het Domushuis op de overlast is, wordt aangegeven dat de komst van het Domushuis in ieder geval niet heeft geleid tot meer overlast bij de Albert Heijn in de buurt. Als een domusbewoner betrokken is bij een incident wordt naast de politie ook altijd het Domushuis ingelicht. Het is daarnaast in Eindhoven mogelijk om overlast te melden via telefoon of mail, maar er wordt aangegeven dat dit laatste medium hiervoor nog nooit gebruikt is. Hoewel de bevindingen in Eindhoven positief zijn, staan we op het standpunt dat het project te kort loopt, en bovendien zijn de ontwikkelingen in overlast niet genoeg onderbouwd om deze een-op-een op de situatie in de Steenstraat te leggen.

Het Domushuis in Almere is voortgekomen uit een ander project, namelijk dagopvang en noodopvang en had daarom te maken met minder oppositie bij de start. Ook ligt het gebouw enigszins afgezonderd van het centrum en andere bebouwing doordat er een kanaal voorlangs loopt. Strikt genomen, is dit domushuis dus amper vergelijkbaar met de situatie in de Steenstraat.

In Heerlen staan drie domushuizen. Domus I bevindt zich op vijf minuten lopen van een winkelcentrum. Domus II is afgebrand en tijdelijk onbewoond. Domus III staat niet in de nabijheid van een winkelcentrum. Ondanks dat de domushuizen niet in winkelcentra staan en dus niet vergelijkbaar zijn, is de situatie rond de overlastbeperking in Heerlen interessant. In deze stad wordt zowel repressie van de drugsoverlast als zorg voor opvang en begeleiding van verslaafden namelijk door meerdere instanties via Operatie Hartslag aangepakt.

De drie domushuizen in Amsterdam staan in verschillende omgevingen. Domus I staat aan de rand (enkele honderden meters) van een winkelcentrum in Zuid-Oost, Domus II is eveneens naast van een winkelcentrum gehuisvest en Domus III staat op een industrieterrein. Ook deze domushuizen zijn dus niet geheel vergelijkbaar met de situatie zoals in de Steenstraat.

Wat alle domushuizen wel gemeen hebben, is hun betrekkelijk eensluidende wijze van beheer van het domushuis. Bij alle huizen gaat het om 24-uursopvang waarin bewoners niet verplicht zijn tot behandeling, maar aan de hand van een individueel zorgplan bereikbare doelen stellen. Een geïnterviewde domusmedewerker geeft aan dat bewoners binnenshuis 'op hun bek mogen gaan', maar dat agressie (tegen medewerkers en medebewoners) en dealen niet worden getolereerd. De nadruk wordt deels ook gelegd op de zelfcorrigerende werking van de groep. Zo hebben we vernomen van een domusbewoner die een ander terechtwijst als hij slechte drugs gebruikt. Daarom haalt een bewoner voor vijftien medebewoners de coke. Anderzijds moet de verwachting rond domusbewoner reëel blijven:

Een geïnterviewde

"Het zijn wel mensen die op straat geleefd hebben. Verwacht niet dat ze constant op hun kamer blijven zitten. Dagbesteding kan wel helpen om de bewegingen van de bewoners te vermindern, maar niet iedereen doet aan dagbesteding of kan omgaan met dagbesteding."

Ook hebben we gemerkt, dat de praktische uitwerking van dit beheer kan verschillen. Het gaat dan om onder andere de volgende aspecten:

Bemoeienis buiten het domushuis: in het algemeen blijft het beheer van domushuizen beperkt tot de voordeur. Slechts een enkel domushuis staat op het standpunt dat er bij problemen met bijvoorbeeld ondernemers actief moet worden bemiddeld;

Periodieke overlegmomenten: de domushuizen verschillen in de samenstelling, frequentie en zeggenschap van een groep die de gang van zaken met bewoners monitort.¹ Afhankelijk van het domushuis kunnen hierin instanties zoals de gemeente, het Leger des Heils, ondernemers, buurtbewoners en politie vertegenwoordigd zijn.

Bewaking aan de deur: sommige domushuizen maken in de avond- en nachturen gebruik van een bewaker, andere juist niet, omdat ze vooral de uitstraling van een woonhuis willen hebben;

Screening van bezoek: vanuit enkele domushuizen wordt aangegeven dat met name dealers aan de deur een bedreiging vormen voor de rust in een domushuis. Daarom voeren sommige domushuizen een strikte screening van het bezoek op de kamer door, om in ieder geval dealers buiten het gebouw te houden;

Incidentenlogboek: in meerdere domushuizen worden incidenten bijgehouden. Deze worden dan besproken tijdens de periodieke overlegmomenten. Deze incidenten worden bijgehouden met als doel om de bewoner subtiel bij te sturen. Een regel zoals 'na drie incidenten volgt definitieve verwijdering uit het domushuis' wordt nergens toegepast;

Negatieve doorstroommogelijkheid: omdat de domushuizen in Amsterdam en Heerlen per stad drie locaties kennen, is het voor hen mogelijk om bewoners die niet te handhaven zijn te herplaatsen naar andere domushuizen.²

Incidentenbellijn: voor bewoners die rondom enkele domushuizen wonen, bestaat de mogelijkheid om incidenten direct bij het Leger des Heils te melden. In een enkel geval wordt deze lijn 24 uur per dag beantwoord, waarna direct actie volgt (bijvoorbeeld in het geval van een bedelende domusbewoner);

We zien dus dat ieder domushuis de vrijheid heeft om bepaalde zaken op een eigen manier in te vullen. Hoe dergelijke zaken voor het eventuele Domushuis aan de Steenstraat zullen worden uitgewerkt, is nog niet duidelijk.

Wanneer we kijken naar bijvoorbeeld de actieve bemoeienis op straat dan nemen de domushuisverantwoordelijken een verschillende rol in: de een is actiever richting bijvoorbeeld winkels waar een bewoner een diefstal heeft gepleegd dan de ander. Gezien de aandacht die er voor het Domushuis in de Steenstraat bestaat, is dit een aspect dat in het conceptbeheerplan goed uitgedacht en uitgewerkt moet worden.

3.3 De groepsgrootte

Navraag bij de domushuizen leert dat voor een sluitende begroting minimaal twintig bewoners vereist zijn. Er zijn namelijk extra voorzieningen nodig, zoals een verpleegkundige, een arts en bij voorkeur een lift voor de bewoners die moeilijk ter been zijn. Het blijkt ook dat in de domushuizen elders minimaal twintig personen aanwezig zijn of dat de intentie daartoe (op korte termijn) bestaat.

Ook voor het Domushuis aan de Steenstraat is sprake van twintig toekomstige bewoners. Voor veel geïnterviewden is deze groepsgrootte te groot. Zij suggereren dat dit nadelige gevolgen kan hebben voor de Steenstraat, maar ook voor het beheer in het Domushuis zelf. We gaan achtereenvolgens in op beide aspecten.

Gevolgen voor de Steenstraat

Vooral bij enkele bewoners en ondernemers bestaat huiver voor het grote aantal domusbewoners. Vooral oudere bewoners hebben beelden van domusbewoners die op de stoep rondhangen en de weg versperren. Dit is bij uitstek dus de groep mensen met een sterk subjectief onveiligheidsgevoel. Enkele studentbewoners geven daarentegen aan dat zij er allemaal geen problemen mee hebben:

Een bewoner

"Tja, wat te doen als zo'n domusbewoner op de stoep staat? Gewoon 'hoi, mag ik er even langs?' zeggen. Dat doe ik ook altijd bij de Albert Heijn."

Onder de ondernemers bestaat een uiteenlopende mening. Dit levert grofweg vier soorten ondernemers in de Steenstraat en daaromheen op. Een aantal ondernemers is pertinent tegen, hoe groot de groep ook is. Zij voorzien een beeld van in de Steenstraat rondhangende domusbewoners die veel overlast geven en dealers aantrekken. Sommige van die ondernemers dreigen zelfs te vertrekken uit de Steenstraat als het Domushuis doorgaat. Een tweede groep zegt er geen last van te hebben of geeft aan dat het hem niet interesseert. Een derde groep ondernemers is vooral bevreesd dat de komst van de domusbewoners zal leiden tot minder klanten, vooral ouderen. Toch tonen ook enkele ondernemers zich van hun genuanceerde kant. Het belang van een nieuwe opvang wordt ook niet bestreden, maar men vraagt zich vooral af of dit in die aantallen in de Steenstraat moet. Los van de vraag wat er allemaal te verwachten is als het Domushuis er komt, wijzen enkele ondernemers op de problematiek waarmee de Steenstraat op dit moment al te maken heeft:

Een ondernemer

"Belwinkels, onduidelijke praktijken in koffiehuizen, leegstaande panden die niet verhuurd worden. Ik vraag me af of daar nog wel een domushuis bij kan. Het is zaak om deze problemen eerst aan te pakken, zodat de Steenstraat niet dezelfde kant opgaat als de Hommelseweg."

De nuance van ondernemers blijkt ook in hun wil van enkelen om mee te denken over oplossingen en niet alleen de deur dicht te gooien. Natuurlijk hebben ze liever geheel geen opvang, maar toch kan een enkeling zich voorstellen dat opvang in gereduceerde vorm (genoemd worden hooguit acht personen) in de Steenstraat mogelijk kan zijn. Een ondernemer verbindt er wel de volgende voorwaarde aan:

Een ondernemer

"Laten we de Steenstraat eerst weer eens veerkrachtig maken. De geplande herinrichting van de straat kan hiervoor een mooie eerste aanzet zijn. Dan zijn we er nog niet, want vervolgens moet de Steenstraat ook weer voor nieuwe ondernemers aantrekkelijk worden om zich te vestigen. Daarna kan ik me voorstellen dat met alle partijen gepraat wordt over een kleine opvangmogelijkheid."

Ook de vertegenwoordigers van de regiopolitie en kenner van het eerste uur Balthazar Beke vinden het aantal domusbewoners groot als dit wordt vergeleken met het aantal nachtopvangplekken op De Boei, namelijk 35. De Boei is nu en in de toekomst, wanneer wordt verhuisd naar de Remisestraat, gesitueerd in de periferie van het centrum, het Domushuis komt er midden in te liggen. Overlast, vooral vanuit de subjectieve veiligheidsbeleving van burgers, wordt daardoor bij De Boei (en in de toekomst in de Remisestraat) deels voorkomen, omdat burgers zich daar minder dan bijvoorbeeld in de Steenstraat ophouden.

Gevolgen voor de groep domusbewoners zelf

Veel respondenten, ook van de zijde van het Leger des Heils, geven aan dat een grote groep mensen in een opvangvoorziening extra aandacht vraagt. De kans bestaat namelijk dat dan in een groep verschillende processen kunnen optreden:

- reglementair onderduiken: bewoners die (huis)regels ontduiken, omdat ze minder opgemerkt worden;
- emotioneel onderduiken: bewoners die ondergesneeuwd en in een isolement raken, omdat anderen in de groep dominant gedrag vertonen;
- fysiek onderduiken: bewoners die veel op hun kamer zitten dan wel veel uithuizig zijn.

Vanuit de politie wordt aangegeven dat in de groep verslaafde dak- en thuislozen geen vrienden van elkaar zitten, maar op zichzelf gerichte personen. Er zal daarom goed gekeken moeten worden naar de samenstelling van de groep domusbewoners. Op zich is dit niet uniek voor de situatie in de Steenstraat, maar in het beheerplan en het beheerconvenant moet de achtervangmogelijkheid nog uitgewerkt worden. We doelen hierbij op de eerdergenoemde negatieve doorstrommogelijkheid: alternatieve opvangmogelijkheden voor groepsleden die ontwrichtend voor de groep als geheel zijn.

3.4 Een nulmeting

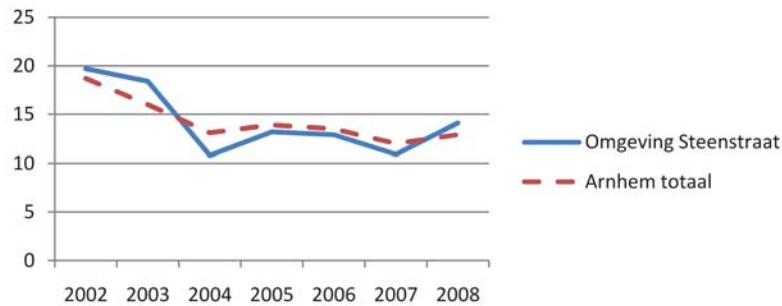
In het eerste hoofdstuk is al aangehaald dat in dit onderzoek centraal staat of de komst van een domushuis aan de Steenstraat tot overlast leidt en, zo ja, of die overlast onevenredig is. In het Beheerconvenant Domus Steenstraat geldt een nulmeting ('objectieve politiecijfers') daarbij als basis. Voordat we tot een overzicht van overlastcijfers komen, voorzien we deze van de volgende kanttekeningen:

- omdat er binnen Arnhem geen sprake is van referentieprojecten, worden alleen overlastcijfers rond de Steenstraat beschreven.³ Het heeft namelijk geen zin om de cijfers rond de 'Wachtwoningen' en het 'Sociaal Pension' te beschrijven omdat ontwikkelingen in overlast rond die voorzieningen niet gebruikt kunnen worden voor toekomstige overlast rond de Steenstraat;
- het onderzoek voorziet niet in overlastcijfers rond domushuizen elders in Nederland;⁴
- de gemeentelijke focus op alleen politiecijfers als maat voor de overlast kan ertoe leiden dat omwonenden extra actief richting de politie gaan melden, vooral als het gaat om gevoelige overlastkwesties.⁵
- het is de vraag in hoeverre algemene overlastcijfers rond de Steenstraat zijn toe te wijzen aan individuele personen, in dit geval domusbewoners. Om het criminaliteitsprofiel van individuen te bekijken, is onderzoek op naamsniveau een betere optie.

Incidenten algemeen

In eerste instantie hebben we gekeken naar de incidentontwikkeling door de jaren heen. Het gaat dan om alle incidentsoorten zoals deze zijn geselecteerd in bijlage 3. Voor de onderzoeksperiode van 2002 tot en met 2008 gaat het voor het Steenstraatgebied om 4.864 en voor Arnhem als geheel om 29.425 incidenten. Figuur 3.1 zet de relatieve ontwikkeling in het gebied rond de Steenstraat af tegenover heel Arnhem.

Figuur 3.1: aantallen incidenten per jaar naar gebied (in %)

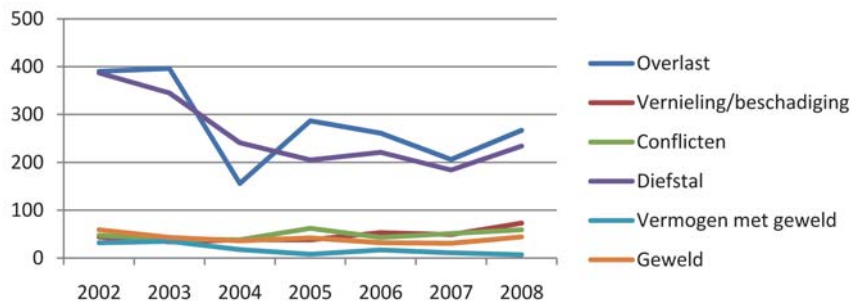


Uit figuur 3.1 valt te herleiden dat de incidenten rond de Steenstraat aanvankelijk sneller dalen dan voor geheel Arnhem. Toch nemen de incidenten voor het laatste jaar voor de Steenstraat weer relatief sterk toe. Veel ondernemers wijzen in de gesprekken op de relatieve rust die er sinds het verdwijnen van de prostitutie in 2006 in het gebied heerst. De analyse wijst al op een daling van incidenten voor deze definitieve sluiting.

Inzoomen op het gebied rond de Steenstraat

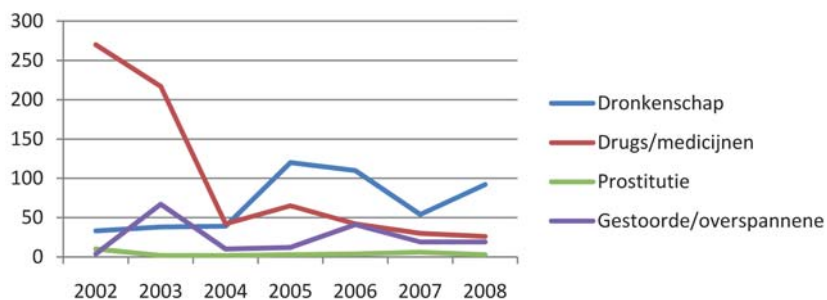
In het Steenstraatgebied gaat het in de periode 2002-2008 naar verhouding voornamelijk om overlast- en diefstalgerelateerde incidenten, respectievelijk 40,4 en 37,4 procent. Incidenten die voortkomen uit conflicten (7,0%), vernieling/beschadiging (6,8%), geweld (5,9%) en vermogen met geweld (2,6%) spelen een geringere rol. Voor de gehele periode zijn de trends in de zes incidentensoorten als volgt weer te geven:

Figuur 3.2: Ontwikkeling in incidenten (in aantallen)



Voor alle incidentensoorten, behalve vermogensincidenten met geweld, geldt dat het jaar 2008 een stijging in aantallen heeft laten zien. Per saldo zijn het vooral overlast- en diefstalgerelateerde incidenten die bijdragen aan de registratie. Als we specifiek inzoomen op alcohol-, drugs-, prostitutie- en psychiatrischgerelateerde overlast krijgen we het volgende beeld:⁶

Figuur 3.3: Ontwikkeling in doelgroepgerelateerde overlastincidenten (in aantallen)

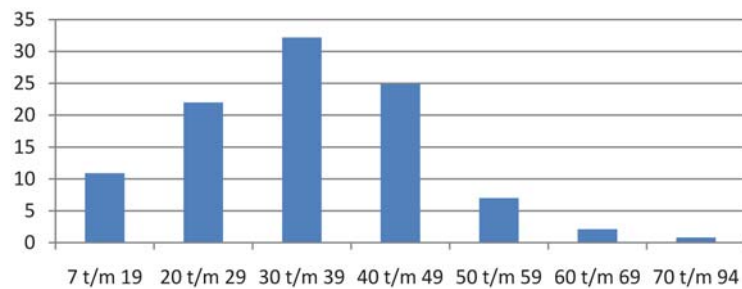


Deze overlastsoorten leveren over de jaren heen een grillig verloop op, behalve voor prostitutiegerelateerde overlast. Overlast vanwege drugs/medicijnen en overlast door gestoorden/overspannen mensen lijkt te nivelleren.

Inzoomen op verdachten rond de Steenstraat

In bijna driekwart van alle incidenten (73,6 procent) is geen verdachte bekend. In de gevallen waarbij wel een verdachte geregistreerd is,⁷ bedraagt de gemiddelde leeftijd 35 jaar. De leeftijdsverdeling ziet er als volgt uit:

Figuur 3.4: leeftijd van verdachten (in %)



Logischerwijs vertoont het aantal in het Steenstraatgebied geregistreerde verdachten dezelfde ontwikkeling als het aantal incidenten (figuur 3.1). Van een daling vanuit 2002 (675 verdachten) verloopt het aantal via een consolidatie rond de 450 in de jaren 2005-2007 naar een stijging tot 545 verdachten in 2008. Van 821 verdachten is ook opgetekend hoe vaak ze geregistreerd staan. Ruim driekwart (78,2%) is in de periode 2002-2008 verantwoordelijk voor een incident, 11,8 procent voor twee en de rest (10,0%) voor 3 of meer.

3.5 Tussenconclusie

Het niet mogelijk om referentieprojecten in en buiten Arnhem te gebruiken voor het bepalen van eventuele gevolgen als het Domushuis in de Steenstraat gevestigd wordt. In Arnhem zijn projecten anders van aard of te kortlopend geweest. Het voortijdig afgebroken project 'Wachtwoningen' in de Akkerwindestraat heeft in ieder geval het besef opgeleverd dat een vorm van toezicht op de voorziening en de doelgroepscreening minimale vereisten zijn voor het opzetten van een woonvoorziening voor de doelgroep.

Vergeleken met De Boei, waar 35 nachtopvangplekken voorkomen die zich in de schil rond het centrum bevinden, bevindt de voorgenomen domuslocatie zich te veel in een centrumlocatie met zeer veel activiteit.

Als we daarnaast kijken naar een gebied rond de Steenstraat, dan blijken de geregistreerde incidenten van de politie in de periode van 2002 tot en met 2008 eerst een daling te vertonen, waarna ze het laatste jaar stijgen. Hetzelfde geldt voor het aantal verdachten per jaar.

Inzake de projecten buiten Arnhem valt op te merken dat alleen het Domushuis in Eindhoven in een ondernemersgebied staat. Hoewel de bevindingen in Eindhoven positief zijn, loopt het project te kort en zijn de resultaten niet hard genoeg om deze een-op-een op de situatie in de Steenstraat te leggen.

Domushuizen hebben een beheerfilosofie waarin op basis van een individueel zorgplan met bewoners aan doelen wordt gewerkt. Agressie wordt niet getolereerd. Daarnaast heeft ieder domushuis zijn eigen specifieke controlemechanismen. Wanneer overgegaan wordt tot het vestigen van een domushuis in Arnhem, is het goed om dergelijke mechanismen mee te nemen in het beheerplan. Zo zal nagedacht moeten worden over bijvoorbeeld het actief naar buiten treden bij externe incidenten met domusbewoners, screening van bezoek om dealers te weren, periodieke overlegmomenten met een klankbordgroep en incidentregistratie en -meldpunt. Omdat uitzetting als sanctiemiddel in domushuizen amper

voorkomt, is de mogelijkheid van het laten doorstromen van onwelwillende bewoners naar andere opvang (de zogenaamde negatieve doorstroommogelijkheid) een basisvoorwaarde. Samenwerking met andere opvanginstanties in Arnhem kan daaraan bijdragen.

Aan het eind van dit hoofdstuk willen we te hoge verwachtingen rond overlastcijfers temperen. Het betreft namelijk door de politie geregistreerde incidenten. Dit wil zeggen dat dit geen volledig beeld geeft van alles wat zich in de onderzochte gebieden voordoet. Bovendien is het op dit analyseniveau niet mogelijk om dalingen danwel stijgingen in incidenten toe te wijzen aan bepaalde burgers, in dit geval (voormalig) dak- en thuislozen. Een te stringente focus op cijfers brengt ook gevaren met zich mee wanneer er toegezegd wordt dat een woonvoorziening zal sluiten wanneer overlastcijfers toenemen; dit kan wel eens een uitnodiging aan de omwonenden zijn om extra veel overlast te gaan melden.

Noten

1. De geraadpleegde vertegenwoordigers van de domushuizen gebruiken allen verschillende namen voor een dergelijke groep, zoals begeleidingscommissie en klankbordgroep.
2. We onderscheiden ook positieve doorstroom. Een voorbeeld hiervan kan zijn dat een cliënt van De Boei zich dermate goed ontwikkelt dat deze kan doorstromen naar het Domushuis.
3. Zie voor een toelichting op de dataverzameling bijlage 3. Het gebied omvat de straten Spijkerstraat, Steenstraat, Velperbuitensingel, Hertogstraat, Broekhorstenstraat, Trompsteeg, Het Nieuwe Land, Het Oude Land, 1e Wijkstraat, Spijkerlaan, Driekoningendwarsstraat, Poststraat en Driekoningenstraat.
4. In hoofdstuk 4 zal nog een onderzoek worden besproken waarin het gaat om de criminaliteitsreductie van veelplegers in onder andere domushuizen (Van Wifferen et al., 2007).
5. In eerder Beke-onderzoek naar uitgaansoverlast in Noordwijk (Kuppens et al., 2008) waren hier aanwijzingen voor.
6. Het gaat dan om de BPS-codes 552, 553, 555 en 556.
7. N=1.284.

4 Mogelijke gevolgen voor het Steenstraatgebied

In dit hoofdstuk gaan we uit van de hypothetische situatie dat het Domushuis in de Steenstraat gevestigd wordt. Aan de geïnterviewden is gevraagd wat er dan in hun ogen op de volgende terreinen gaat gebeuren:

- door domusbewoners veroorzaakte incidenten;
- hotspots en looproutes van domusbewoners;
- (subjectief) ervaren overlast van burgers en ondernemers;
- gevolgen voor de spreiding van de opvangmogelijkheden over Arnhem;
- sociaal-economische draagkracht;
- handhaving rond de Steenstraat.

We bespreken deze aspecten in de hiernavolgende deelparagrafen.

4.1 Door domusbewoners veroorzaakte incidenten

De Werkgroep Spijkerkwartier, die gedragen wordt door bewoners uit deze wijk, maar geen uitspraken doet namens hen, steunt het idee van het Domushuis in de Steenstraat. Hun motivatie is dat het Spijkerkwartier al een lange geschiedenis kent wat drugsoverlast en prostitutie betreft, zodat een dergelijke voorziening eigenlijk wel past in de wijk. De werkgroep ziet het als een uitdaging om juist een gevoel van trots richting domusbewoners en diverse initiatieven te ontwikkelen. Zo denken zij aan het opzetten van een onderneming voor domusbewoners, waarbij De Dondersteen (een winkel/atelier voor mensen met een handicap) als voorbeeld geldt. Zoiets zou volgens hen in De Lommerd kunnen plaatsvinden.

Daarentegen zijn ook enkele bewoners fel tegen de komst van het Domushuis naar de Steenstraat. Dit zijn dan vooral bewoners die vrezen dat er overlast ontstaat vanwege looproutes richting De Boei of vanwege het rondstruinen in de wijk.¹

Bij de domusmedewerkers zelf bestaat in het algemeen het idee dat de doelgroep qua overlast veelal tot rust komt: regelmatig raken veelplegers van hun veelplegende stempel af. Dit wijst ook het Amsterdamse onderzoek uit dat veelplegers beduidend minder delicten plegen (Van Wifferen et al., 2007). Ook vanuit een domushuis in Heerlen wordt gewezen op de sterke afname van veelplegers, van elf in het begin van de projecten naar nul op dit moment.

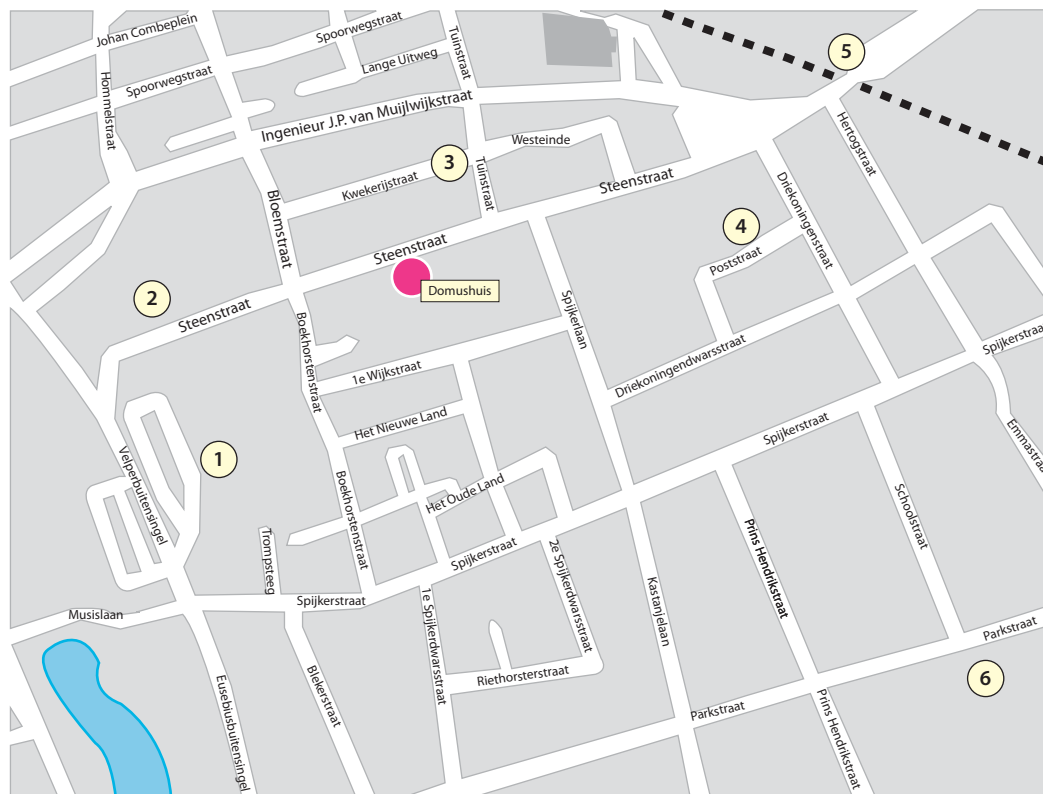
Ook de politie is ervan overtuigd dat extra opvang voor twintig personen een positieve ontwikkeling voor Arnhem als geheel zal betekenen: de overlast zal op stadsniveau dalen. Veel geïnterviewden geven alleen aan dat de kans groter wordt dat de overlast zich zal concentreren in de Steenstraat. Wanneer de politie gevraagd wordt naar de incidentontwikkeling rond de Steenstraat wordt gewezen op de cruciale rol van dagbesteding. Ook andere geïnterviewden bevestigen dit: als de dagbesteding achterwege blijft, dan valt niet uit te sluiten dat overlast toeneemt. De politiemedewerkers leggen daarbij de nadruk op de gedeelde verantwoordelijkheid van verschillende partijen. Zo kunnen ondernemers pro-actiever optreden, door expliciet aan domusbewoners te vragen of ze geholpen willen worden. Verder zien de agenten in de naadloze aansluiting tussen de openingstijden van de dagbesteding en de openingstijden van het Domushuis een oplossing om rondzwervende domusbewoners tegen te gaan.

De meeste ondernemers, behalve zij die zich liever niet in de materie verdiepen, verwachten een overlasttoename. Dit kan zich in allerlei vormen manifesteren: van audiovisuele overlast tot diefstal en drugsgebruik. Het is zeker niet zo dat alle ondernemers alleen de negatieve kanten van de doelgroep willen benadrukken, maar veel ondernemers wijzen op de specifieke problematiek waarmee de Steenstraat te kampen heeft. Als voorbeeld noemen de ondernemers het toegenomen aantal belwinkels, koffiehuizen en worden daarnaast diverse andere illegale praktijken gesuggereerd.² Een argument van de ondernemers is dat eventueel vanuit het Domushuis voortkomende problemen niet op de al bestaande problematiek in de Steenstraat gestapeld kunnen worden.

4.2 Hotspots en looproutes van domusbewoners

Aan enkele respondenten met relevante kennis over het Steenstraatgebied (waaronder politie, ondernemers en bewoners) is gevraagd waar zij verwachten dat er overlast gaat ontstaan als het Domushuis aan de Steenstraat gevestigd wordt. Ook is de vraag gesteld welke looproutes van domusbewoners er vanuit het Domushuis zullen komen. Deze twee aspecten zijn in kaartvorm uitgewerkt en worden achtereenvolgens toegelicht.

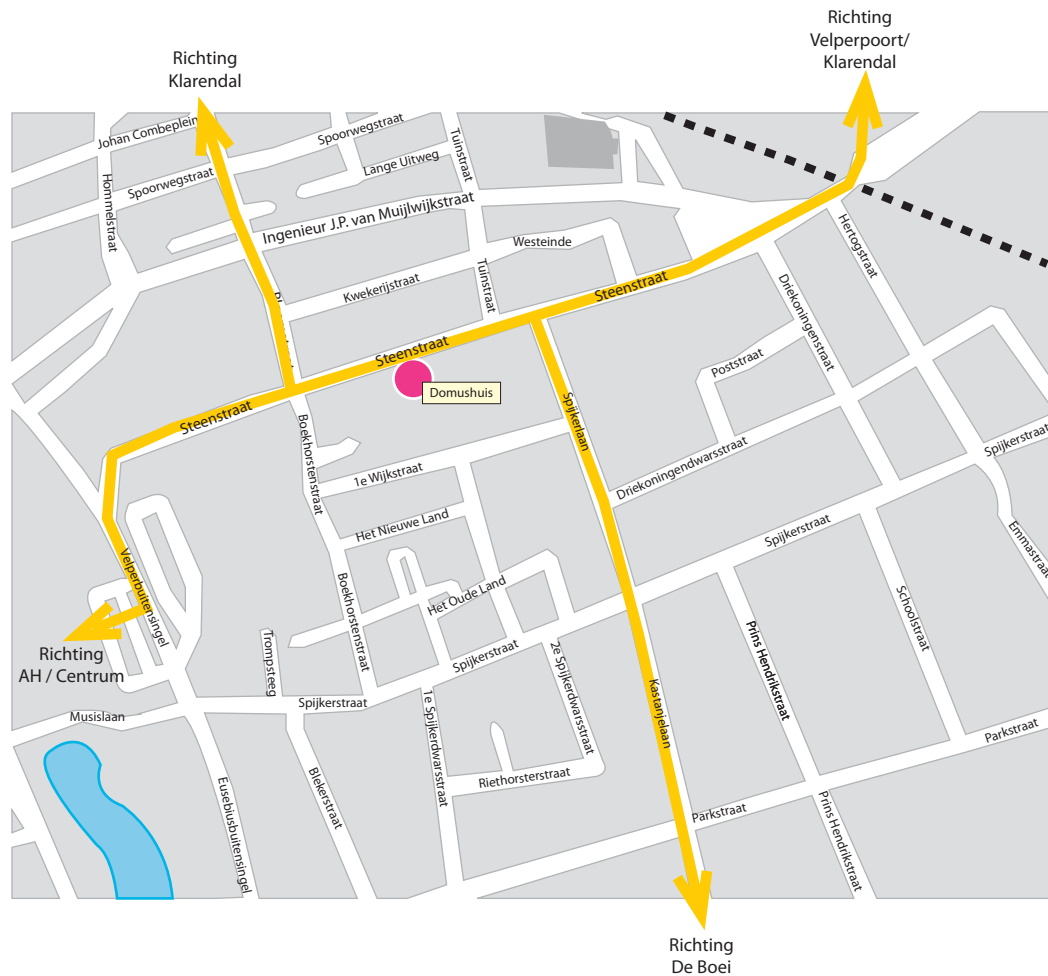
Figuur 4.1: te verwachten hotspots



1. Voor de Albert Heijn
2. Steegje naast de St. Martinuskerk
3. Straatjes tussen de Van Muijlwijk- en Steenstraat
4. Poststraat
5. Station Velperpoort
6. Stadstuin in de Parkstraat

Met name wordt door enkele respondenten het steegje naast de St. Martinuskerk, dat uitkomt op de Van Muijwijkstraat, als overlasthotspot genoemd. Daarnaast verwachten wijkagenten in de Spijkerbuurt ook toenemende bewoning van verslaafde dak- en thuislozen in goedkope huurwoningen, maar dit zijn niet direct toewijsbare hotspots.

Figuur 4.2: te verwachten looproutes



De vier looproutes worden door veel geïnterviewden genoemd. Langs de looproute richting De Boei zit nog een aantal supermarkten, dat ook te maken kan krijgen met toenemend bezoek van domusbewoners.

4.3 (Subjectief) ervaren overlast van burgers en ondernemers

Op basis van onderzoek blijkt dat de subjectieve veiligheidsbeleving van bewoners in het Spijkerkwartier beïnvloed wordt door een aantal factoren (Kuppens et al., 2009):

1. Een zwakker saamhorigheidsgevoel;
2. Slachtoffer in de buurt geworden zijn van een vorm van criminaliteit;
3. Negatief zijn over de geschiktheid, grootte en onderhoud van de woning;
4. Vrouw-zijn;
5. De mate waarin de openbare ruimte onderhevig is aan vervuiling, vernieling en dergelijke;
6. Waargenomen dreiging veroorzaakt door drugs of geweld.

Met name de punten 2, 5 en 6 zijn aspecten die in de oppositie van ondernemers en bewoners tegen het Domushuis regelmatig naar voren komen. Maar juist ook punt 1 achten we van belang: ondernemers onderling, maar ook bewoners vormen geen gezamenlijk blok tegen ogenschijnlijke bedreigingen die de Steenstraat betreffen. Een gevolg is dan dat het onveiligheidsgevoel groter is dan het mogelijk in werkelijkheid is. Een ondernemer verwoordt het treffend:

Een ondernemer

"Het heeft ook te maken met de perceptie van de burger. Als een domusbewoner twee blikken bier bij de supermarkt koopt en er op weg naar huis lopend alvast een open maakt, bestaat de kans dat een buurtbewoner 'zie je wel' denkt. Dit zal hij minder hebben met studenten die gezellig samen op straat een biertje drinken."

4.4 Gevolgen voor de spreiding van de opvangmogelijkheden over Arnhem

Vanuit meerdere kanten wordt opgemerkt dat er door de komst van een domushuis naar de Steenstraat in Arnhem scheefgroei ontstaat wat betreft opvangvoorzieningen voor verslaafde daklozen. In het Spijkerkwartier zijn al diverse opvangvoorzieningen geplaatst en nu De Boei verplaatst wordt naar de Remisestraat is de verwachting dat een deel van de cliënten via het Spijkerkwartier en de Steenstraat zal lopen.³

Vestigingsbeleid

In een memo over de huidige stand van zaken rond het vestigingsbeleid geeft de gemeente aan de bijzondere woonvormen en opvangvoorzieningen zo goed als mogelijk over de stad te verdelen (Gemeente Arnhem, 2009). De gemeente levert in dit kader jaarlijks een actuele kaart van alle voorzieningen aan (zie bijlage 4).

Gelet op de versie van de kaart uit 2008 valt in ieder geval te constateren dat begeleid wonen voor (ex-) verslaafden/ex-psychiatrische patiënten/ex-gedetineerden zich voornamelijk concentreert in bepaalde wijken van Arnhem-Noord, met name de wijken in en om het centrum (inclusief het Spijkerkwartier). In andere wijken van Arnhem-Noord, zoals de Hoogkamp, Cranevelt, Alteveer en Monnikenhuizen, komt deze woonvorm weinig voor. Hetzelfde geldt voor veel wijken in Arnhem-Zuid, waar voornamelijk veel begeleid wonen voor lichamelijk danwel verstandelijk gehandicapten geplaatst is.⁴

Op zich is dit ook logisch, omdat er vanuit veel domushuizen in Nederland wordt aangegeven (en ook algemeen bekend is) dat de doelgroep bij voorkeur in of direct rond het centrum verblijft. Niettemin kan geconstateerd worden, dat de concentratie opvangmogelijkheden voor de doelgroep in en rond het centrum, en dus ook in de buurt van de Steenstraat, hoog is. Concreet voor deze buurt gaat het volgens de Werkgroep Spijkerkwartier om de volgende opvanghuizen:

- crisisopvang aan de Eusebiusbuitensingel;
- crisisopvang aan de Parkstraat;
- RIBW-opvang aan de Boulevard Heuvelink;
- Jonahuis op de hoek Parkstraat/Kastanjelaan;
- Stoelenproject De Duif in de Spoorstraat.

4.5 Sociaal-economische draagkracht

De gemeente Arnhem spreekt over aan het Domushuis gerelateerde overlast die niet onevenredig groot mag worden. We hebben betoogd dat de onevenredigheid ook vanuit het draagvlak in en de draagkracht van de omgeving gezien wordt.

Enkele bezwaarmakers tegen het domusplan wijzen op het fragiele karakter van de Steenstraat, veroorzaakt door drugs- en prostitutieproblematiek uit het verleden, waardoor er bij omwonenden en bedrijven geen draagvlak bestaat voor een domushuis. Ook de huidige problematiek (illegale praktijken,

maar ook leegstaande winkelpanden) in de Steenstraat is hiervoor een argument.

Er wordt aangegeven dat er tijdens dit onderzoek⁵ in de Steenstraat acht panden te huur staan. Bovendien merken enkele ondernemers op dat een aantal mede-ondernemers financieel op 'omvallen' staat. Gezien de eerdergenoemde multiproblematiek valt dan ook niet uit te sluiten dat de komst van het Domushuis voor ondernemers die zich nieuw zouden willen vestigen een beletsel vormt om zich daadwerkelijk te vestigen. Dit kan vervolgens tot een verdere verschraling van de Steenstraat leiden.

Een ondernemer

"Het gaat erom dat alles in één keer op het bordje van de Steenstraat wordt gegooid: naast de leegstand en de problemen die in de Steenstraat bestaan, zou de komst van het Domushuis voor sommige ondernemers wel eens de nekslag kunnen betekenen. Het zou een veel beter plan zijn om eerst de herinrichting van de Steenstraat door te voeren, vervolgens te kijken of de Steenstraat weer economisch gaat floreren en dan eventueel een kleine opvangvoorziening te overwegen."

4.6 Handhaving rond de Steenstraat

In het beheerconvenant en het beheerplan moet de precieze inzet van afzonderlijke instanties bij het handhaven van de openbare orde nog worden uitgewerkt. Wanneer we een vergelijking maken met het beheerplan van De Boei (Beke en Kuppens, 2009b), dan kunnen we constateren dat voor die opvang bijvoorbeeld de inzet van junior-surveillanten van de politie is gegarandeerd. Met dit argument pleiten we niet voor dezelfde maatregel, maar aangezien niet uitgesloten is dat een soortgelijke doelgroep in het Domushuis gevestigd wordt, lijkt overleg hierover vereist. Daarin moet volgens de politie bijvoorbeeld ook de rol van een eventuele bewaker aan de deur betrokken worden.

Overigens wordt sinds een aantal maanden door de politie strikt gehandhaafd op samsenscholen door de doelgroep voor de Albert Heijn aan de Velperbuitensingel. In de Algemene Plaatselijke Verordening is namelijk een samsenscholingsverbod opgenomen voor het centrum tot en met het Velperpoortstation. Dit heeft tot gevolg dat er voor de supermarkt geen 'parkeerwachters', krantjes- en kaartverkopers meer staan. Als dit na de eventuele komst van het Domushuis gehandhaafd blijft, dan kan dit een positief effect hebben op de overlastinperking. Alleen geeft de politie zelf aan te twijfelen over de duur van deze extra aandacht: dit handhaven gaat ten koste van de capaciteit. Een ondernemer ziet de verantwoordelijkheid graag nog breder uitgewerkt:

Een ondernemer

"Zolang de gemeente, de politie en de verantwoordelijken van het Domushuis hun verantwoordelijkheid nemen bij problemen, maak ik mij niet druk. Er moeten wel concrete afspraken komen als er wat aan de hand is. Waar kan ik terecht als een domusbewoner bij mij steelt? Maar hoe lang kan de politie hier prioriteit aan blijven geven? En hoe lang kan de politie de extra aandacht voor de daklozen volhouden? Behaalde resultaten op dit moment geven geen garantie voor de toekomst."

4.7 Tussenconclusie

Het is aannemelijk dat de doelgroep door het wonen in een domushuis minder strafbare delicten pleegt en overlast veroorzaakt; ervaringen in dit onderzoek en dat van anderen (Wiffereen et al., 2007) wijst hierop. Zo lijken veelplegers minder delicten te plegen. Arnhem als geheel zal hiervan profiteren, maar een concentratie aan incidenten in en rond het Steenstraatgebied kan vooralsnog niet worden uitgesloten.

Naar alle verwachting zullen er hotspots en looproutes van domusbewoners ontstaan. Deze zijn ook afhankelijk van de handhavingsactiviteiten van de belanghebbende instantie. Daarbij moet ook oog zijn voor het spreidingsbeleid van de opvangfaciliteiten voor verslaafde dak- en thuislozen over Arnhem. De term 'subjectief ervaren overlast' doet vermoeden dat burgers en ondernemers na de komst van

een eventueel domushuis waarschijnlijk meer overlast zullen gaan ervaren. Los van de vraag of dit terecht is of niet, is het van belang om de veerkracht van de Steenstraat mee te nemen in het besluit om daar een domushuis te plaatsen. De straat heeft met meer problemen dan alleen de eventuele komst van een domushuis te maken, zoals leegstand van winkels en vermoedens van illegale praktijken. Het is zaak om eerst deze problemen het hoofd te bieden en dan eventueel over te gaan tot opvangmogelijkheden voor de doelgroep.

Noten

1. Verderop in dit hoofdstuk gaan we dieper in op de mogelijke looproutes en hotspots.
2. Overigens hebben we zelf ook belwinkels bezocht en hebben we daar ook de mening kunnen peilen.
3. In het beheerplan voor de Remisestraat wordt de doelgroep overigens zoveel mogelijk via de singels gestuurd als deze naar de stad wil.
4. Een uitzondering hierop vormt de wijk Rijkerswoerd in Arnhem-Zuid, waar verschillende woonprojecten voor deze doelgroep voorkomen.
5. Het onderzoek schetst de situatie in de maand december 2009.

5 Samenvatting en slotbeschouwing

Aan het einde van dit rapport plaatsen we de onderzoeksresultaten in een breder perspectief. Dit onderzoek heeft mede op basis van meningen van belanghebbenden en professionals, cijfermateriaal en een vergelijking van soortgelijke projecten geleid tot een scala van argumenten over de komst van een domushuis naar de Steenstraat.

Het onderzoek is complex omdat de argumenten enerzijds op feiten berusten, zoals overlastcijfers rond de Steenstraat op dit moment. Anderzijds is het een kwestie van wegen van (soms subjectieve) meningen van belanghebbenden over een domushuis in de Steenstraat. Dit is inherent aan het onderzoek omdat er geen sprake kan zijn van effectonderzoek. Voor zuiver effectonderzoek naar de gevolgen van een domushuis moet namelijk worden voldaan aan twee vereisten: een nulmeting voordat de opvang start en een eenmeting nadat de opvang gedurende een periode functioneert. Een dergelijke nul- en eenmeting kan dan op verschillende manieren worden vormgegeven, zoals een buurtenquête of een analyse van overlastcijfers. Voor het onderzoek zijn de volgende onderzoeksvragen geformuleerd:

1. Wat zijn de buurtreacties (omwonenden, winkeliers en andere belanghebbenden) rond de eventuele komst van een domushuis naar de Steenstraat?
2. Zijn er in Nederland/Arnhem projecten die als voorbeeld kunnen gelden voor een domushuis in de Steenstraat?
3. Welke effecten hebben soortgelijke projecten binnen en buiten Arnhem als het gaat om de omvang en ontwikkeling van overlast in de buurt?
4. Welke scenario's over mogelijke gevolgen van het plaatsen van een domushuis in de Steenstraat zijn er op basis van voorgaande drie onderzoeksvragen te schetsen?
5. Welk scenario lijkt het meest voor de hand liggend voor een eventueel domushuis in de Steenstraat als rekening gehouden wordt met alle onderzoeksvragen?
6. Wat zijn minimale randvoorwaarden waar rekening mee gehouden dient te worden als een domushuis een optie lijkt voor de Steenstraat?¹

Feitelijk worden alle onderzoeksvragen beantwoord als we ons richten op de kernvraag, namelijk de vijfde. Op basis van alle onderzoeksbevindingen resteert voor ons één scenario, namelijk het doorgaan met de voorbereidingen voor een domushuis in Arnhem, maar niet in de Steenstraat. Hiervoor zijn diverse argumenten aangedragen die dieper en breder kijken dan de eventueel toekomstige overlast alleen. We geven deze argumenten puntsgewijs weer.

De beschrijving van de doelgroep

Voor ons staan de aard en de kenmerken van de doelgroep voor het Domushuis centraal. Alle beschrijvingen van de doelgroep laten tot op heden ruimte voor verschillende subgroepen. Het is van het grootste belang om deze groepen goed in kaart te brengen, omdat dit zowel binnen het domushuis zelf als voor de omgeving essentieel is voor het welslagen van het project. Zo is met de volgende aspecten binnen de doelgroep nog geen rekening gehouden:

- de delict-, opvang- en gedragshistorie van de doelgroep;
- de mate waarin bewoners zich willen conformeren aan geldende (huis)regels;
- de wil tot dagbestedingsactiviteiten.

Het is belangrijk nadere invulling te geven aan deze aspecten. Daardoor is voor alle partijen duidelijk wie toegelaten worden tot een domushuis. De gesprekken die we in het kader van dit onderzoek heb-

ben gevoerd, wijzen op betrekkelijk veel kennis over de doelgroep bij bepaalde instanties. Met name gaat het dan om de politie, RIBW en Iriszorg. Deze drie partijen hebben, samen met de gemeente, jarenlange ervaring op individueel niveau binnen de doelgroep en kunnen adviseren als het bijvoorbeeld gaat om hun gedrag, interactie met andere doelgroepen en de mate waarin zij plaatsbaar zijn. Daardoor wordt een nog bredere, opvanginstantieoverschrijdende aanzet tot een stadsbrede aanpak van de doelgroepopvang gegeven.

De komst van een domushuis naar Arnhem biedt de partijen bij uitstek de gelegenheid om in een breder perspectief naar de problematiek van de doelgroep te kijken. De hypothetische situatie van een domushuis in de Steenstraat levert het inzicht dat het niet alleen gaat om onevenredige overlast rond de Steenstraat of in een straal van bijvoorbeeld een kilometer daaromheen. Zo hebben Beke en Kuppens (2009b) voor de opvang in de Remisestraat dertien maatregelen voorgesteld. Dit zijn maatregelen gericht op zowel de doelgroep als het gebied waarin zij zich bevinden. Daarnaast zijn er ook voorzieningsgerichte maatregelen voorgesteld, om zoveel mogelijk cliënten binnen te krijgen.

We stellen voor dat bij het verder invullen van het beheerplan voor een domushuis wordt gekeken of hierbij kan worden aangesloten. Op het invullen van het beheerplan gaan we nog even dieper in.

De uitwerking van een beheerplan

In het conceptbeheerplan Domus Steenstraat (Gemeente Arnhem, 2009) wordt gesproken van een handhavingsbeleid in het domusgebied. Dit houdt in dat er tussen gemeente, politie en andere betrokken partijen afspraken worden gemaakt om overlast en aanzuigende werking te voorkomen en te bestrijden en de openbare orde te handhaven. In de uitwerking van dat beleid is sprake van 'gelaagd toezicht' (toezicht van de politie dat aansluit op het toezicht door het personeel van het Leger des Heils), 'domeinspecifieke handhaving' (door politie en gemeente, i.c. de afdeling Handhaving en Toezicht) en 'handhaven en sanctioneren op maat' (politie en handhavers van de gemeente die op basis van Wetboek van Strafrecht en APV opereren).

Het beheerplan en het beheerconvenant bieden op dit moment de kaders waarlangs de verantwoordelijkheid voor de openbare orde, criminaliteit en veiligheid op straat geregeld wordt. Het heeft onze voorkeur om de taken (per functionaris en aantallen dagdelen per week) nog nader in te vullen. Gezien de beschreven aspecten in voorgaande hoofdstukken gaan we uit van de volgende instrumenten bij het opstarten van een domushuis in Arnhem. Deze staan los van de locatiebepaling en kunnen daarmee beschouwd worden als een eerste lijst van randvoorwaarden voor een definitief beheerplan:

Handhavingsspecifieke randvoorwaarden

1. Een pro-actieve bewaker inzetten voor minimaal de avond/nacht. Deze dient ook verantwoordelijk te zijn voor de handhaving rond het directe gebied buiten het domushuis;
2. Anti-dealerprogramma ontwikkelen en doorvoeren. Bijvoorbeeld het bezoek van bewoners screenen, aanwezigheid van dealers direct melden aan de politie, die vervolgens samen met het Leger des Heils maatregelen treft;
3. Eventuele winkelontzeggingen als instrument inzetten. Na de ontzegging van een bewoner moet het domushuis in kennis worden gesteld;
4. Actieve respons richting in de buurt na klachten. Standaard moeten klachten binnen 24 uur in behandeling worden genomen.

Doelgroepspecifieke randvoorwaarden

5. Nadere operationalisering van de doelgroep: wie mogen wel in een domushuis, wie niet? Bijvoorbeeld: verhouding drugs- en alcoholverslaafden enerzijds en verhouding streetwise junks en psychiatrische patiënten die rust zoeken anderzijds, bepalen.;
6. Screening van bewoners vooraf. Overwegen om in de eerste periode voornamelijk bewoners die in potentie kunnen uitstromen naar zelfstandig wonen te selecteren.

Intern beheerspecifieke randvoorwaarden

7. Periodiek (bijvoorbeeld maandelijks) terugkerend klankbordoverleg instellen. Daarin moeten minimaal de gemeente, een vertegenwoordiger van de ondernemers, de woningbouwvereniging, de politie, een vertegenwoordiger van de omwonenden en het Leger des Heils als partners zitting hebben;
8. Incidentlogboek introduceren. Naast de incidentregistratie van de politie incidenten doormelden richting het Leger des Heils. In het klankbordoverleg de incidenten, het verloop en de daarop ingezette actie bespreken, met als doel dit proces te optimaliseren;
9. Drugs- en alcoholgebruik op niet-toegestane plaatsen, stelen en agressiviteit binnenshuis als voorwaarde voor overplaatsing beschouwen;
10. De negatieve doorstroom faciliteren. Het moet mogelijk worden dat bewoners per direct uit huis kunnen worden geplaatst. Hiervoor een glijdende schaal ontwikkelen: bij ernstige feiten, zoals agressie tegen omwonenden of personeel de bewoner geheel niet meer opnemen. Bij minder ernstige incidenten zorgen voor een vergelijkbare woonplek, bijvoorbeeld de nachtopvang. Hierbij moet wel sprake zijn van wederkerigheid: de nachtopvang zou ook mensen moeten kunnen aandragen voor bewoning in het domushuis;
11. Dagbesteding als verplichte voorwaarde om te mogen wonen in het domushuis;
12. In het individueel zorgplan altijd hygiënevoorwaarden en eisen rond uiterlijke verzorging opnemen.

De nadruk op overlast

Het onderzoek wijst uit dat er weinig referentieprojecten zijn die de situatie in Arnhem benaderen. Voor zover ze er wel zijn, hebben we alleen de niet met cijfers te staven mening vanuit het domushuis Eindhoven dat de overlast afneemt.

Grofweg alle partijen, waaronder ook vele ondernemers, onderkennen het belang van de vestiging van een domushuis in Arnhem. Veel geïnterviewden zijn er ook van overtuigd dat de overlast voor Arnhem als geheel zal dalen; de ontwikkelingen rond De Boei hebben ook uitgewezen dat de situatie rond de doelgroep beheersbaar kan worden gemaakt.

Alleen zijn er aanwijzingen dat de overlast zal toenemen in de Steenstraat zal toenemen als daar een domushuis wordt gevestigd. Hoewel ook de cijfers rond veelplegers in andere domushuizen wijzen op een sterke afname van incidenten en criminaliteit, is het bijvoorbeeld wel zo reëel om te stellen dat een deel van de feitelijke overlast in de directe omgeving van een domushuis zal blijven bestaan. De politie geeft ook aan dat dit op basis van hun ervaring bij andere opvang zo is.

Daarnaast zal een deel van de domusgerelateerde overlast zich, als het Domushuis daar wordt gevestigd, dan ook manifesteren in en rond de Steenstraat. Bovendien zullen er looproutes gaan ontstaan richting het Velperpoortstation, Klarendal, de nieuwe Boei in de Remisestraat via de Spijkerlaan en de Albert Heijn/het stadscentrum. Ook zullen plekken ontstaan waar wordt gedeald en gebruikt. Hoewel het in dit stadium lastig is om bepaalde plekken met zekerheid aan te wijzen, worden het Velperpoortstation, het steegje naast de St. Martinuskerk richting de Van Muijwijkstraat, straten rond de Steenstraat, mogelijk enkele panden in het Spijkerkwartier en de stadstuin aan de Parkstraat genoemd.

Een ander deel van de overlast zal subjectief van aard zijn. Onderzoek wijst uit dat sommige burgers gevoeliger zijn voor de doelgroep dan anderen. Specifiek voor de Steenstraat geldt dit volgens ondernemers voor ouderen en moeders met kinderen. Sommige ondernemers stellen deels afhankelijk te zijn van oudere klandizie en zijn bang dat deze groep door de komst van een domushuis uit de Steenstraat verdwijnt. Andere ondernemers vrezen verloedering van het straatbeeld.

Maar is er nu sprake van onevenredige overlast wanneer het Domushuis in de Steenstraat wordt gevestigd? Dit is het criterium dat de gemeente gebruikt. Weliswaar zijn er toezeggingen gedaan dat het overlastniveau niet onevenredig zal stijgen, maar dit impliceert een te sterke focus op door de politie aangeleverde overlastcijfers alleen. Wat in een dergelijke toezegging essentieel is, is dat de (toegenomen) overlast toe te wijzen is aan domusbewoners, maar dit is alleen op basis van politiecijfers lastig.

Bovendien nodigt een eenzijdige kijk op overlastcijfers uit om ieder incident te gaan melden, waardoor er een zogenaamd 'waterhoofdeffect', een onevenredige scheefgroei in overlastcijfers, ontstaat. Van daar dat wij niet adviseren met de nodige terughoudendheid overlastcijfers als maatstaf voor het succes danwel falen van een opvangvoorziening te gebruiken. Als al gekozen wordt voor een cijfermatige benadering van het succes danwel falen van een domushuis, dan is het een beter alternatief om op persoonsniveau te kijken hoe iedere domusbewoner zich op strafrechtelijk en openbare ordegebied ontwikkelt. Dit is ook gebeurd in het onderzoek van Van Wifferen et al. (2007).

In onderhavig onderzoek hebben we de term onevenredige overlast dan ook verbreed door niet alleen naar politiecijfers te kijken, maar ook naar door de gemeente opgestelde criteria of de locatie past in de omgeving en de vraag naar het draagvlak in en de draagkracht van de omgeving. Kortweg gaat het dan om de vraag of de Steenstraat de domusvoorziening wil en aankan. Vooral bij ondernemers en enkele bewoners in de Steenstraat ontbreekt de wil. In het Spijkerkwartier zijn de meningen verdeeld. Op zich kennen alle domusvoorzieningen bij aanvang de nodige oppositie, dus dergelijke negatieve reacties zijn niet vreemd en schijnen vaak na verloop van tijd ook weg te ebben. Dit argument van vooral de ondernemers kan dus niet bepalend zijn voor het al dan niet vestigen van een domushuis aan de Steenstraat.

Essentiëler is het om naar andere aspecten te kijken. Ten eerste is dat de omstandigheid of de Steenstraat een domushuis aankan. Gezien de al bestaande leegstand en de multiproblematiek (monocultuur van belwinkels, illegale/schimmige praktijken in bepaalde panden) waarmee de Steenstraat nu al te maken heeft, is het al de vraag of potentiële nieuwe ondernemers in de Steenstraat geïnteresseerd zijn. Enkele ondernemers geven aan dat niet iedere ondernemer er economisch goed voorstaat. Andere ondernemers geven aan te vertrekken als een domushuis in de Steenstraat gevestigd wordt. Dit alles duidt op de zwakke economische veerkracht die de Steenstraat lijkt te hebben. Bovendien is er geen sprake is van één ondernemerscollectief, maar van subgroepen die allen verschillende belangen verdedigen.

Ten tweede gaat het om de doelgroep zelf. Omdat eerder bijvoorbeeld aangegeven is dat niet uitgesloten kan worden dat verslaafde zorgmijders met een psychiatrisch-forensische component zullen worden gehuisvest, lijkt de impact op de Steenstraat te groot. Nu we hebben betoogd dat de doelgroep exacter bepaald kan worden, is een nadere focus op de behoefte van deze doelgroep een logische vervolgstap. Daarbij gaat het met name om dagbesteding en de wens om door te stromen naar een permanente woonvoorziening.

Ten derde gaat het om de grootte van de domusvoorziening, namelijk twintig personen. In vergelijking met de situatie op De Boei, alwaar 35 personen aan de rand van het centrum geplaatst zijn onder een strikter regime, lijkt dit veel.

Ten vierde hebben we gekeken naar het vestigingsbeleid van de gemeente wat betreft bijzondere woonvormen en opvangvoorzieningen. Wanneer we kijken naar de opdeling van de opvangvoorzieningen voor de doelgroep dan is er inderdaad sprake van een concentratie in en rond het centrum.² Het is vervolgens de vraag of juist in de Steenstraat een nieuwe opvang opgestart moet worden.

Vanuit deze vier perspectieven achten we de overlast die mogelijk in en rond de Steenstraat gaat ontstaan onevenredig en adviseren wij daarom het voornemen om een domushuis in de Steenstraat te vestigen niet uit te voeren. Dit neemt niet weg dat er in de toekomst geen opvanghuis in een beperktere vorm in de Steenstraat gevestigd zou kunnen worden. Daarvoor is het wel noodzakelijk om in een beheerplan alle in dit rapport genoemde randvoorwaarden verder uit te werken.

Noten)

1. Deze informatie kan deel uit gaan maken van het beheerplan.
2. Zo hebben Beke en Kuppens (2009b) in hun beheerplan betoogd dat in het doelgebied van De Boei 90 procent van de prostitutie in Arnhem en 60 procent van de drugsproblematiek voorkomt.

Epiloog

De beslissing over het plaatsen van maatschappelijke opvang voor verslaafde dak- en thuislozen is voor een gemeente vaak een kwestie van afwegingen maken. Ook de gemeente Arnhem heeft de verantwoordelijkheid voor de opvang van maatschappelijk kwetsbare groepen. Dat dergelijke opvang er moet komen, is evident, want rondzwervende, vaak verslaafde personen kunnen voor veel overlast zorgen. In de afwegingen rond de locatie van opvangvoorzieningen spelen veel aspecten een rol. Er moet bijvoorbeeld rekening gehouden worden met allerlei, vaak tegengestelde, belangen van omwonenden, (capaciteit van) handhavers en opvanginstellingen. Daarbij staat het tegengaan van zoveel mogelijk overlast centraal.

Met dit krachtenveld heeft ook de gemeente Arnhem te maken als het gaat om het plaatsen van een domushuis in de stad. Mede daarom is gaandeweg het proces aan Bureau Beke gevraagd om de mogelijke gevolgen van het vestigen van een domushuis aan de Steenstraat te onderzoeken.

Dergelijk onderzoek is vanwege meerdere redenen lastig uit te voeren. Ten eerste is een onderzoek naar mogelijke gevolgen niet feitelijk door een nul- en eenmeting van overlastcijfers vorm te geven. Een nulmeting vereist een situatie zonder een functionerend domushuis, een eenmeting een situatie met een functionerend domushuis.

Omdat er nog geen Domushuis is, hebben wij het onderzoek daarom uitgevoerd door te kijken naar mogelijk vergelijkbare projecten in Arnhem en andere steden in Nederland, via het beoordelen van de situatie in de Steenstraat en door het bevragen van belanghebbenden en experts. Omdat de vergelijkbaarheid van andere projecten eigenlijk niet aan de orde is, resteren voornamelijk de meningen die uit de interviews naar voren komen en het beeld van de omstandigheden waarin de Steenstraat verkeert.

Desondanks menen wij dat ons uiteindelijke advies 'een domushuis is een aanwinst voor Arnhem, maar de Steenstraat is daar zeker op dit moment niet de geëigende plek voor' weloverwogen tot stand is gekomen. Daarvoor hebben we de beschikbare harde en zachte informatie zoveel mogelijk teruggekoppeld met experts en zijn we, daar waar nodig, kritisch geweest over de mening die geïnterviewden verkondigden.

Uiteindelijk levert deze rapportage dan ook een kader voor de belanghebbenden om een domushuis (elders) in Arnhem te vestigen op een manier dat de overlast van een dergelijke voorziening op een acceptabel niveau blijft.

Afkortingenlijst

APV	Algemene Plaatselijke Verordening
AWBZ	Algemene Wet Bijzondere Ziektekosten
CIZ	Centrum Indicatiestelling Zorg
GGD	Gemeentelijke Gezondheidsdienst
GGZ	Geestelijke Gezondheidszorg
RIBW	Regionale Instelling voor Beschermd Wonen

Literatuurlijst

Beke, B. en Kuppens, J. De Boei in een nieuwe Haven. Beheersplan 2009. Arnhem: Bureau Beke, 2009a.

Beke, B. en Kuppens, J. Remisestraat: 24-uursopvang. Beheersplan revisited 2009. Arnhem: Bureau Beke, 2009b.

Bieleman, B., Biesma, S., Snippe, J. en Beelen, A. Literatuurstudie drugsgelateerde overlast. Groningen: Intraval, 2009.

Gemeente Arnhem. Beheerconvenant Domus Steenstraat Arnhem, mei 2009. Arnhem: gemeente Arnhem, 2009.

Gemeente Arnhem. Beheerplan Domus Steenstraat, concept maart 2009. Arnhem: gemeente Arnhem, 2009.

Gemeente Arnhem. Ruimtelijke onderbouwing Domushuis Steenstraat. Arnhem: gemeente Arnhem, 2008.

Gemeente Arnhem. Spreidingsbeleid; huidige stand van zaken. Memo. Arnhem: gemeente Arnhem, 2009.

Gemeente Arnhem. Verslag van de hoorzitting van de Algemene Bezwaarschriften-commissie, 20 maart 2009. Arnhem: gemeente Arnhem, 2009.

Kuppens, J., Cornelissens, A. en Ferwerda, H. Inzoomen op overlast. Overlastbeperkende maatregelen in Noordwijk in perspectief. Arnhem: Bureau Beke, 2008.

Kuppens, J., Tuyn, D. van en Ferwerda, H. Feiten over Veiligheidsbeleving in de gemeente Arnhem. Arnhem: Bureau Beke, 2009.

Wifferen, R. van, Zegerius, R. en Brussel, G. van. Zorg werkt! De eerste resultaten van het plan van aanpak Maatschappelijke Opvang in Amsterdam. Amsterdam: GGD Amsterdam, 2007.

Bijlage 1: Voorbeeld huishoudelijk reglement

Domus

Algemeen

- Er wordt van u verwacht dat u meewerkt aan de begeleiding die aan u geboden wordt. Samen met de aan u toegewezen mentor zult u werken aan de verschillende leefgebieden waarin u ondersteuning nodig heeft. Afspraken aangaande deze begeleiding worden vastgelegd in een door u en uw mentor ondertekend begeleidingsplan.
- Als u van plan bent om na 23.00 uur thuis te komen, wordt u verzocht dit aan de dienstdoende spw-er door te geven.
- Tussen 22.00 – 10.00 uur verwachten wij dat uw medebewoners en/of personeel geen overlast ervaren van uw televisie, radio e.d.
- In de tussenliggende uren vragen wij u rekening te houden met elkaar.
- Het is niet mogelijk huisdieren te houden binnen Domus.
- Post zal ontvangen worden door de teamleden. Van belangzrijnde post voor de instelling zal samen met u worden geopend.
- Door u veroorzaakte schade aan andermans eigendommen, het gebouw en het interieur zullen op u worden verhaald, en worden verrekend met uw handgeld.
- De voorziening stelt zich niet aansprakelijk op voor verlies, schade en/of diefstal van of aan uw persoonlijke eigendommen.

Veiligheid

- U wordt dringend verzocht u niet op te houden binnen een straal van 200 meter van de in de directe omgeving van Domus liggende school.
- Binnen een straal van 1 kilometer vanuit het Domusgebouw is het niet toegestaan samen te scholen, drugs te (ver)handelen dan wel te gebruiken.
- Bij vernieling, bedreiging, gebruik van geweld en diefstal zal door medewerkers van Domus aangifte worden gedaan bij de politie.

Bezoek

- U kunt bezoek ontvangen in de centrale huiskamer tussen 10.00 – 21.00 uur. U dient van dit bezoek vooraf melding te maken bij de dienstdoende spw-er. Bij overlast van of door uw bezoek zult u hier als bewoner van Domus op worden aangesproken, en zal bekeken worden of het betreffende bezoek nog welkom is binnen Domus.
- Bezoek mag alleen worden ontvangen in de centrale ruimte. Uw privéruimte is alleen toegankelijk voor bezoek na overleg met het personeel, en het opstellen van een bezoekenregeling.

Personeel

- De teamleden hebben te allen tijden toegang tot uw kamer indien dit nodig is (bijvoorbeeld bij overlast of bij brandalarm). Uiteraard respecteren zij daarbij uw privacy, en zal uw kamer pas na aan te kloppen worden betreden. Kamercontrole kan alleen plaats vinden door twee teamleden. U hoeft hierbij zelf niet aanwezig te zijn.
- Tijdens de overdrachtstijden kunt u het personeel niet storen. De overdrachtstijden zijn: 14.30 – 15.30 en 22.30 – 23.00 uur
- Het personeel zal geen goederen van cliënten in bewaring nemen.

Huishouden en eten

- De maaltijden beginnen op vaste tijden. Het is prettig als u bij aanvang aanwezig bent. Mocht u vanwege een afspraak met een instantie niet op tijd aanwezig kunnen zijn, dan kunt u na eten aanvragen via de dienstdoende spw-er.

Maaltijdtijden:

Ontbijt	7.00 – 9.00 uur
Lunch	12.00 – 14.00 uur
Diner	17.30 – 19.30 uur
Boterham	22.00 – 22.30 uur

- Als u onder invloed bent van drank en/of drugs dan kunt u niet deelnemen aan de maaltijden of plaats nemen in de centrale ruimte. U wordt dan verwacht naar uw eigen kamer te gaan.
- Er wordt van u verwacht dat u GEEN bestek, serviesgoed en eten vanuit de centrale ruimtes meeneemt naar uw eigen kamer.
- U bent zelf verantwoordelijk voor het schoonhouden van uw leefomgeving en kamer. Eventueel worden afspraken hierover worden meegenomen in uw persoonlijke begeleidingsplan.
- U wordt verzocht te letten op uw persoonlijke hygiëne en regelmatig gebruik te maken van een douche. Indien het team van mening is dat u dit verzuimt, dan zult u hierop worden aangesproken. Eventueel worden afspraken hieromtrent meegenomen in uw persoonlijke begeleidingsplan.
- Van de, in de centrale ruimte beschikbare, wasmachine/droger kunt u, op het voor uw woonunit aangewezen dagdeel gebruik maken. Uitzonderingen hierop alleen in overleg met het dienstdoende personeel.

Medicatie

- Medicatie die u slikt, wordt ingeleverd bij de praktijkverpleegkundige. Verstrekking van de medicatie zal plaats vinden bij de maaltijden door de dienstdoende spw-er. Afspraken over het eventueel zelf in beheer hebben van medicatie zullen worden besproken met de praktijkverpleegkundige en het team en zullen worden vastgelegd in het begeleidingsplan.
- Het meegeven van medicatie bij enkele dagen van afwezigheid gebeurt alleen in overleg met de praktijkverpleegkundige.
- Medicatie zal niet achteraf aan de verstrektijd worden uitgedeeld. Uitzonderingen alleen in overleg met de praktijkverpleegkundige.

Bij vertrek

- Bij het verlaten van Domus zult u de kamer in de oorspronkelijke staat achter moeten laten. Eventuele beschadigingen aan de kamer komen voor uw rekening, en de kosten voor herstel zullen worden meegenomen in de eindafrekening die u ontvangt.
- Bij vertrek kunt u geen persoonlijke spullen achterlaten in Domus. Het is niet mogelijk om binnen Domus spullen op te slaan.

Bijlage 2: Geïnterviewden

Mevr. K. Lentjes	Sociaal Pension Arnhem
Dhr. E. Bouwhuis	Werkgroep Spijkerkwartier
Dhr. R. Dubbelman	Werkgroep Spijkerkwartier
Mevr. I. Penning De Vries	Leger des Heils Heerlen
Dhr. C. Kuiper	Leger des Heils Eindhoven
Mevr. M. van Kan	Leger des Heils Maastricht
Dhr. W. Dijkstra	Leger des Heils Almere
Dhr. S. van Tilburg	RIBW Arnhem
Mevr. K. Maas	Leger des Heils Amsterdam
Dhr. K. van Harten	Leger des Heils Arnhem
Mevr. A. Otten	Leger des Heils Arnhem
Dhr. H. Spoelman	Politiekorps Gelderland-Midden
Dhr. F. Reijnders	Politiekorps Gelderland-Midden
Mevr. J. Bartelink	Politiekorps Gelderland-Midden
Dhr. B. Beke	Beke Advies

Daarnaast is bijna dertig ondernemers in en rond de Steenstraat en een tiental buurtbewoners naar hun mening gevraagd.

Bijlage 3: Analyse-uitvraag politie

In dit analysevoorstel geven de onderzoekers van Bureau Beke aan welke data bij voorkeur waar verzameld dienen te worden om invulling te geven aan het onderzoek 'Maatschappelijk opgevangen? Een verkenning van mogelijkheden en randvoorwaarden van een Domushuis in de Steenstraat te Arnhem.

Het analysevoorstel heeft **alleen** betrekking op de overlastanalyse in de benchmarkingsfase, en dan **alleen** voor Arnhem. De overlastanalyse voor Nederland halen de onderzoekers, voor zover mogelijk, uit reeds bestaande onderzoeken.

Hoe worden de analyses procedureel uitgevoerd?

Onderhavig analysevoorstel wordt bij de onderzoeksverantwoordelijke van de gemeente Arnhem neergelegd. De onderzoekers stellen vervolgens voor dat dit voorstel bij de analyseafdeling van politie Gelderland-Midden terecht komt. Hiervoor leveren de onderzoekers van Bureau Beke drie kaders: geografie, incidenten en tijdsperiode. Uiteindelijk worden de analyses, bij voorkeur als rechte tellingen in Excel, aan Bureau Beke aangeleverd, waarbij ieder incidentjaar een apart tabblad krijgt.

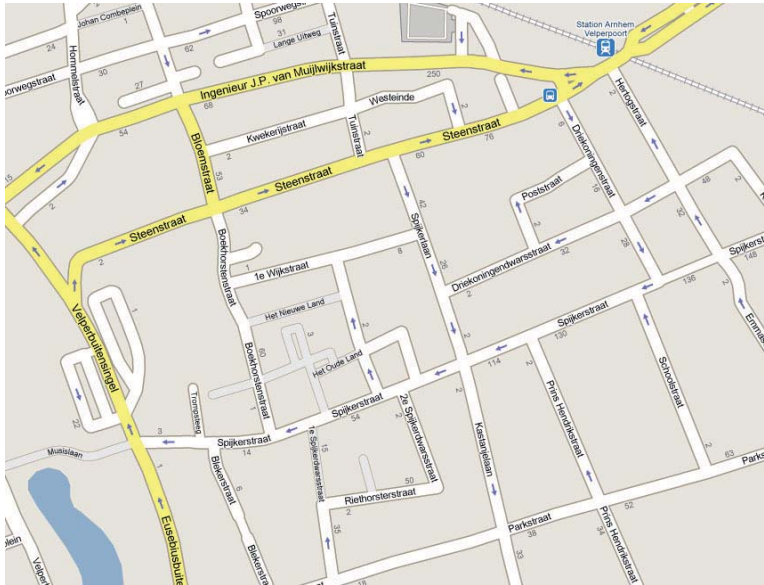
Over welke tijdsperiode dienen de data te worden opgeleverd?

De onderzoekers van Beke achten een brede tijdsperiode essentieel om een gedegen beeld te schetsen van de ontwikkeling in incidenten rond de drie uitgekozen gebieden. Ze stellen daarom voor om te kijken naar de periode 2002 tot en met 2008.

Op welke geografische gebieden in Arnhem heeft de analyse betrekking?

De onderzoekers van Bureau Beke stellen voor om incidenten uit drie gebieden te selecteren. Zoals verderop te lezen valt, zijn dit kwadranten die uit meerdere (delen van) straten, en daarmee ook meerdere postcodes, bestaan. Om een hotspotanalyse te kunnen uitvoeren, is het van belang om minimaal per postcodegebied (vier cijfers plus twee letters) incidenten te krijgen.

Het kwadrant Steenstraat: alle straten binnen het gebied begrensd door Steenstraat, Hertogstraat, een deel van de Spijkerstraat en een deel van de Velperbuitensingel;



Op welk soort registraties richten de analyses zich?

Het betreft de volgende incidenten, met daarachter de bijbehorende BPS-codes:

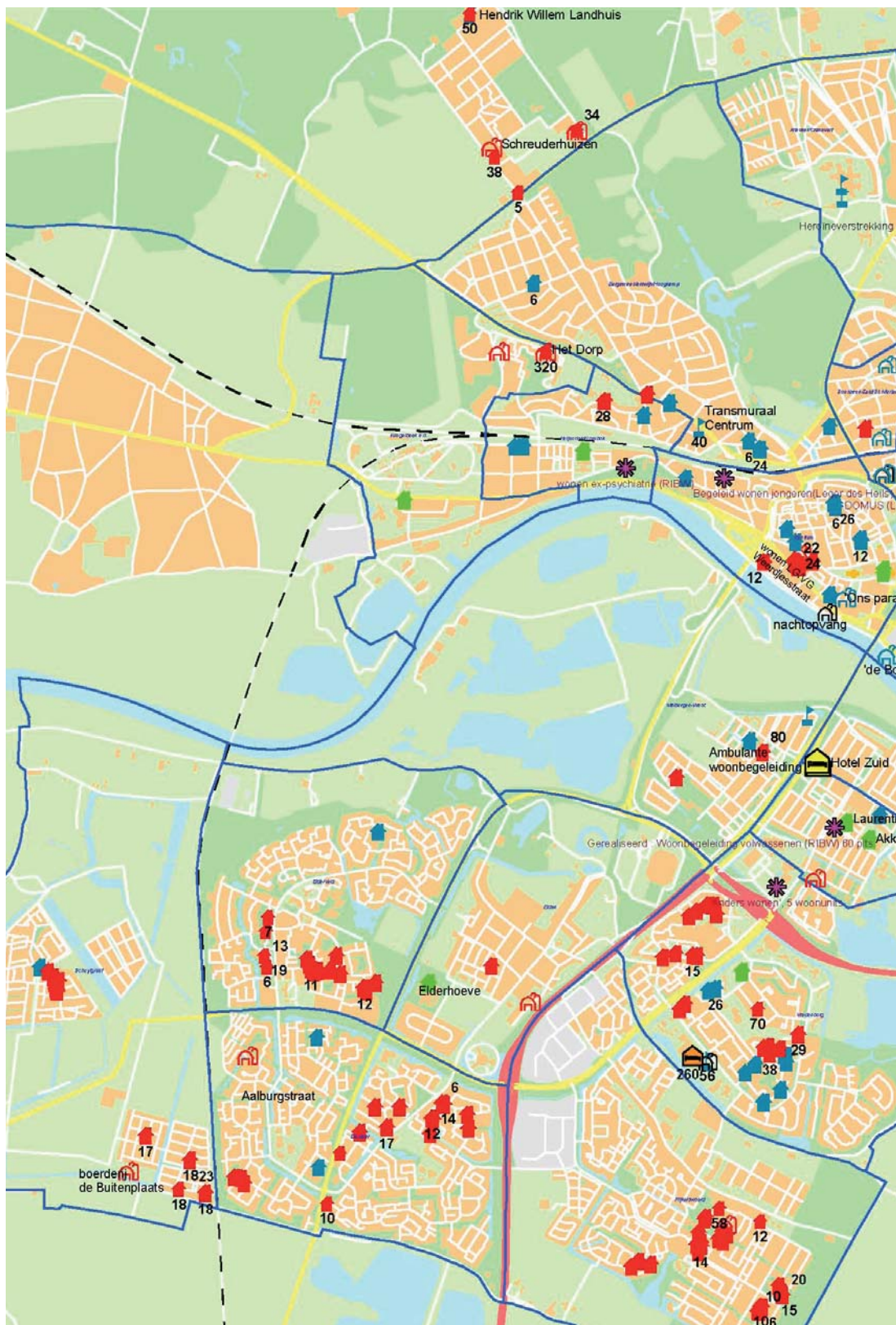
Hoofd- en subindeling incidenten	BPS-code
OVERLAST	
overlast van door dronkenschap	552
overlast van/door drugs/medicijnen	553
overlast van/door kladden/plakken	554
overlast van/door prostitutie	555
overlast v/d verm.gestoorde/overspannene	556
overlast van/door jeugd	562
overlast van/door stank/rook	563
overlast van/door geluid	564
overige overlast	569
VERNIELING/BESCHADIGING	
vernietiging auto	261
vernietiging middelen openbaar vervoer	262
vernietigingen aan openbare gebouwen	263
vandalisme/baldadigheid	264
graffiti	266
overige vernietigingen/beschadiging	269
CONFLICTEN	
belediging	752
discriminatie	753
burenruzie	754
relatieproblemen	755
overige conflicten	759

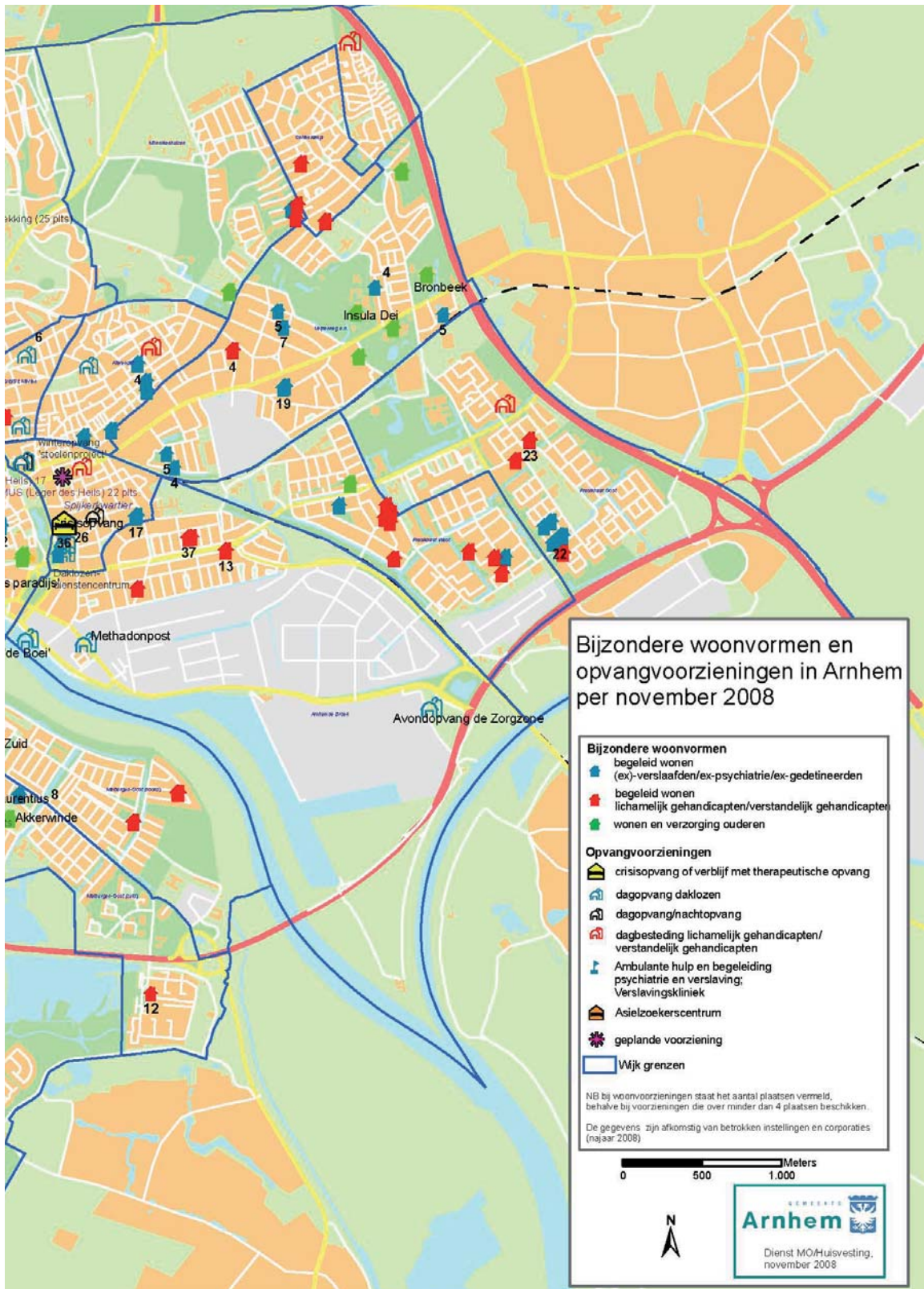
Hoofd- en subindeling incidenten (vervolg)	BPS-code
<i>DIEFSTAL</i>	
<i>diefstal fiets</i>	201
<i>diefstal bromfiets/snorfiets/bromscooter</i>	202
<i>diefstal motor/motorscooter</i>	203
<i>diefstal auto</i>	204
<i>diefstal af/uit fiets</i>	211
<i>diefstal af/uit bromfiets/snorfiets/bromscooter</i>	212
<i>diefstal af/uit motor/motorscooter</i>	213
<i>diefstal af/uit auto</i>	214
<i>diefstal af/uit bedrijf</i>	222
<i>winkeldiefstal</i>	231
<i>zakkenrollen</i>	233
<i>VERMOGEN MET GEWELD</i>	
<i>overval (gewapende)</i>	241
<i>beroving (waaronder tasjesroof)</i>	242
<i>chantage/afdreiging</i>	243
<i>GEWELD</i>	
<i>geweld zonder letsel zonder wapen</i>	301
<i>geweld zonder letsel met wapen</i>	302
<i>geweld zonder letsel met vuurwapen</i>	303
<i>geweld met letsel zonder wapen</i>	311
<i>geweld met letsel met wapen</i>	312
<i>geweld met letsel met vuurwapen</i>	313
<i>geweld dodelijk zonder wapen</i>	321
<i>geweld dodelijk met wapen</i>	322
<i>geweld dodelijk met vuurwapen</i>	323
<i>openlijk geweld tegen personen</i>	325
<i>openlijk geweld tegen goederen</i>	326
<i>(openb)schennis</i>	331
<i>aanranding</i>	332
<i>verkrachting</i>	333

Kortom: het gevraagde product

In de visie van Bureau Beke gaat het om het verkrijgen van draaitabellen in Excel waarin op postcodeniveau (vier cijfers plus twee letters) alle in de tabel opgenomen incidenten worden weergegeven. Omdat het over een onderzoeksperiode van 7 jaar (2002 tot en met 2008) gaat, wordt de Exceltabel bij voorkeur voorzien van 7 bijbehorende tabbladen.

Bijlage 4: Bijzondere woonvormen en opvangvoorzieningen





Rijkade 84
6811 HD Arnhem
tel 026 - 443 86 19
fax 026 - 442 28 12

info@beke.nl
www.beke.nl